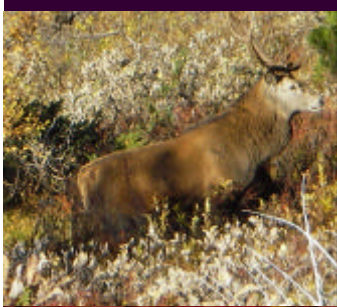


05.04. 2009



Hjort i Skjolden – Fortun

LUSTER KOMMUNE 2009

Status Skjolden – Fortun

Luster kommune gir som dei siste to åra ut egne korte rapportar over viltforvaltninga i kvar hjortesone. Dette vert gjort slik at de som jegerar og grunneigarar får tilgang til den same informasjonen som kommunen, og at me dermed kanskje kan få til ei endå betre avskytning og forvaltning. Det er også laga eit eige hefte om forvaltning og avskyting kommunen sett under eitt, som er meir omfattande og som de også bør sjå på. Dei ulike valda sin tildeling og avskyting dei siste tre åra ligg bakarst.

Verdiane knytt til hjortebestanden i sona er store både økonomisk og gjennom rekreasjon. Hjortekjøtet i 2008 er vurdert til rundt kr 362 000 for sona.

Jegerar og grunneigarar bør dermed sjå nytten av ei god og framtidretta forvaltning av desse felles verdiane.

På dei neste sidene vil me både presentere og tolke statistikken som me har laga for sona.

For å samanlikne dykkar sone med andre område, bør de studere heftet "hjort i Luster kommune".

De vil få kjennskap til:

- *Historisk tildeling*
- *Historisk avskyting*
- *Jaktpreferanse*
- *Bestandsamansetjing*
- *Bestandsvekst*
- *Kor lenge de er på jakt*

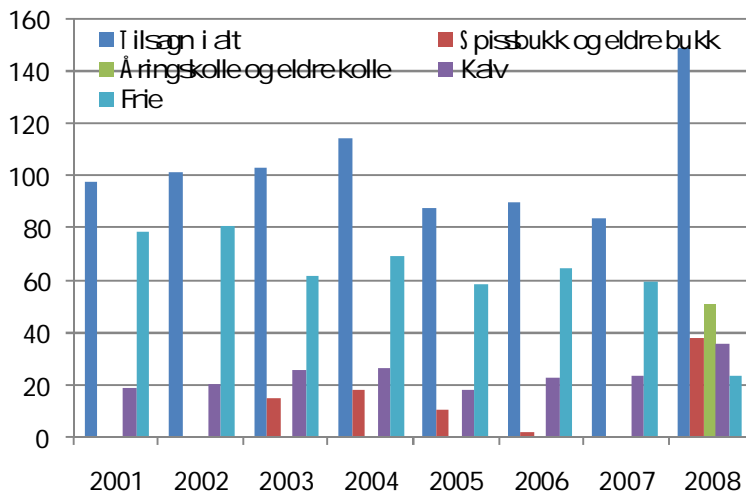


Tildeling

Figuren syner at både tildelinga og tildelingsfordelinga har variert dei siste åra. Dette skyldast at ein har endra på arealkravet bak kvart løyve i samsvar med kva ein har funne naudsynt etter varierende tettleik i ulike område.

I 2008 gjekk kommunen bort i frå eit tildelingsregime som opna for "frie" løyve og over til eit regime med kun spesifiserte løyver. Dei "frie" løyva i 2008 er fleirårige løyver til storvald i samsvar med bestandsplan.

Endringa bort i frå frie løyve vart innført for å freiste å auke den retta avskytinga med vekt på kalvar og hodyr, sidan ein i 2008 hadde ei stor auke i totaltildelinga. Auka uttak av hodyr er viktig for å avgrense veksten i stamma, medan eit høgt uttak av kalv og ungdyr er viktig for kvaliteten og avkastninga til stamma.



Avskyting

Utvida jakt, stor auke i tildeling og kanskje ein framleis aukande bestand har ført til eit nytt år med rekordavskyting i kommunen.

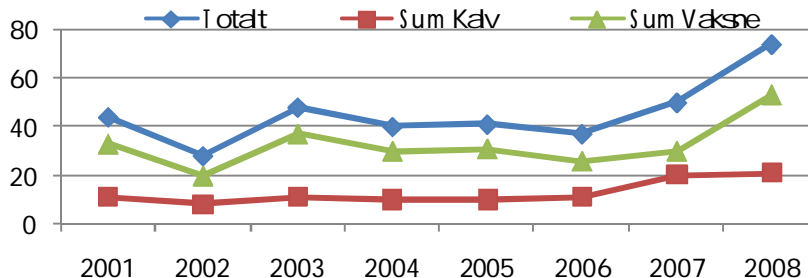
Auka tildeling og avskyting gav spesielt stor effekt i område med mykje hjort og der hjorten kjem seint i sesongen.

I Skjolden—Fortun gjekk avskytinga opp frå 50 til 74 dyr. Auken kom på vaksne dyr i særleg eldre hanndyr.

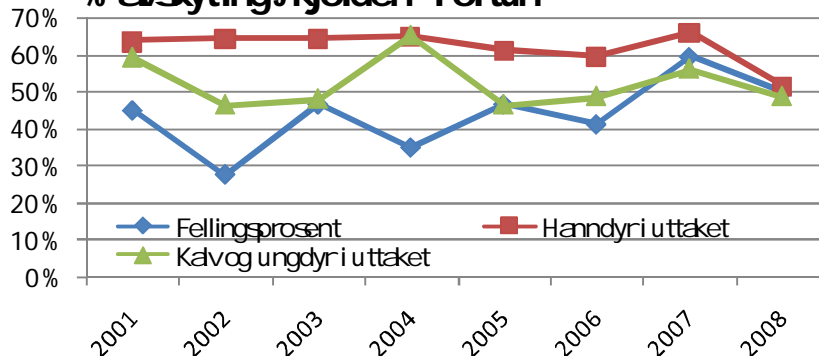
Sona har ikkje betra avskytinga med tanke på auka uttak av kalv og ungdyr.

Målsettinga er ei avskyting på minst 60 % kalv og ungdyr, minst 20 % eldre hodyr og resten eldre hanndyr.

A vskyting\$ kjolden -Fortun



% avskyting\$ kjolden -Fortun



“Sett– hjort” - Korleis er hjortestamma?

I grafen til høgre har me sett på om sona føretrekk å skyte eldre hanndyr (om dei tek ut fleire enn ein kan forvente ut frå førekomsten etter "sett –hjort"), eller om dei "sparar" eldre hanndyr (tek ut færre enn ein kan forvente ut i frå observasjonane). Forklaringa til grafen er at alt over 100 % betyr at då vert eldre hanndyr føretrekk i meir eller mindre grad, medan alt under 100% betyr sparing av eldre hanndyr.

Sona Skjolden—Fortun er i lag med sona Gaupne, dei to sonene kor me ikkje kan sjå nokon endring til at ein forsøker å spare dei vaksne hanndyra. Dette er eit viktig arbeid sidan bukkane i snitt vert skote som 3.5 år medan dei må verte rundt 6 år før dei vert skikkeleg stor.

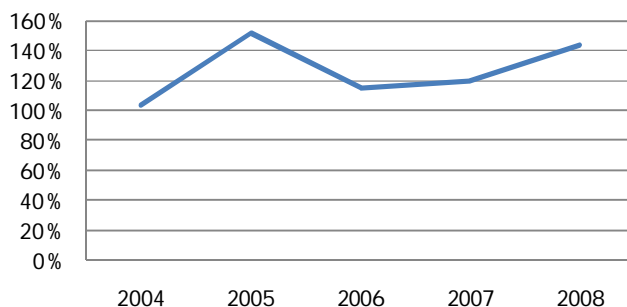
Grafen til høgre syner den observerte bestandssamansetninga. Skjolden—Fortun har ein relativt høg andel hodyr. Det kan også sjå ut til at andelen eldre bukk er på retur. Dersom sona hadde vorte flinkare til å leggje avskytinga på yngre dyr, ville me venta ein høgare andel eldre bukk dei næraste åra.

Denne grafen syner observerte dyr per jakttime per år i utmark. Det ser i følgje dette ut til at tettleiken har auka fram til 2007, medan den no er stabil.

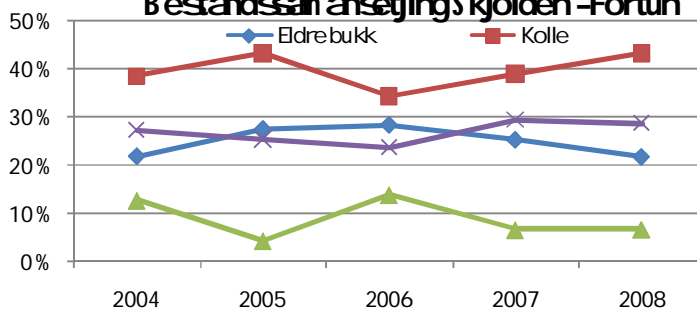
Jaktinnsatsen i sona ser ut til å ha vore relativt stabil.

Preferanse av eldre hanndyr

Føretrekk eller sparing av eldre hanndyr?



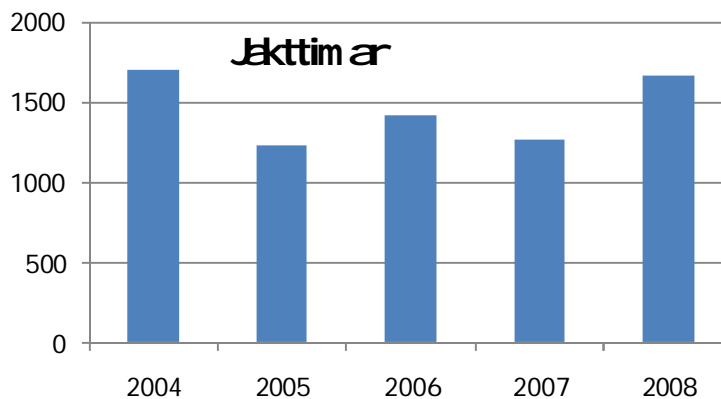
Bestandssamansetning Skjolden—Fortun



Sett per time jakt i utmark



Jakttimar



Fellingsdata

Hjort 2008			Tilsagn							Fellingsresultat bukk			Fellingsresultat kolle			Fellingsstatistikk							
Sone	Valdnr	Valdleiar /ansvarleg	Areal	Arealkrav	Tilsagn i alt	Spissbukkk og eldre bukk	Åringskolle og eldre kolle	Kalv	Frie	Tildelt for år	Vaksen bukk	Spissbukkk	Hannkalv	Vaksen kolle	Åringskolle	Hokalv	Totalt	Fellings%	Sum Kalv	Sum Vaksne	Hanndyr i uttaket	Kalv og ungdyr i uttaket	Felt dyr per 1000 da
Skjolden/Fortun	701	Olav Handeland	4680	550	8	3	3	2	0	2008	1	2	0	0	1	1	5	63 %	1	4	60 %	80 %	1,07
Skjolden storvald	702*	Hallvard Johan Bolstad	27459	550	24	0	0	0	24	2008-2010	3	3	2	1	3	2	14	58 %	4	10	57 %	71 %	0,51
Skjolden/Fortun	704	Leif Harald Rebni	2416	550	4	2	1	1	0	2008	2	1	0	0	0	0	3	75 %	0	3	100 %	33 %	1,24
Skjolden/Fortun	707	Svein Bjarne Steig	4523	550	8	3	3	2	0	2008	3	0	1	2	0	0	6	75 %	1	5	67 %	17 %	1,33
Skjolden/Fortun	708	Steinar Mørkrid	6194	550	11	4	4	3	0	2008	2	0	0	0	0	1	3	27 %	1	2	67 %	33 %	0,48
Skjolden/Fortun	709	Erik Tandberg	5293	550	9	2	4	3	0	2008	1	0	0	0	0	0	1	11 %	0	1	100 %	0 %	0,19
Skjolden/Fortun	710	Svein Arvid Skagen	14036	550	25	7	11	7	0	2008	3	1	2	5	1	5	17	68 %	7	10	35 %	53 %	1,21
Skjolden/Fortun	711	Jan Norvald Steig	3008	550	5	1	2	2	0	2008	1	0	0	2	0	2	5	100 %	2	3	20 %	40 %	1,66
Skjolden/Fortun	712	Monrad Svensøy	8330	550	15	5	6	4	0	2008	5	0	2	4	2	2	15	100 %	4	11	47 %	40 %	1,80
Skjolden/Fortun	713	Leidulf Veka	5061	550	9	2	4	3	0	2008	1	0	1	1	1	0	4	44 %	1	3	50 %	50 %	0,79
Skjolden/Fortun	715	Andreas Otterhjell	3406	550	6	2	2	2	0	2008	0	0	0	0	0	0	0	0 %	0	0	#DIV/0!	#DIV/0!	0,00
Skjolden/Fortun	716	Steinar Mørkrid	13950	550	25	7	11	7	0	2008	1	0	0	0	0	0	1	4 %	0	1	100 %	0 %	0,07
Totalt Skjolden/Fortun			98356		149	38	51	36	24		23	7	8	15	8	13	74	50 %	21	53	51 %	49 %	0,75
Prosentfordeling						30 %	41 %	29 %			31 %	9 %	11 %	20 %	11 %	18 %							

Hjort 2007			Tilsagn							Fellingsresultat hann			Fellingsresultat ho			Fellingsstatistikk						
Sone	Valdnr	Valdleiar /ansvarleg	Areal	Arealkrav	Tilsagn i alt	1,5 år og eldre hann	Kalv	Frie	Tildelt for år	Vaksne hanndyr	1,5 år hann	Hannkalv	Vaksne hodyr	1,5 år ho	Hokalv	Totalt	Fellings%	Sum Kalv	Sum Vaksne	Hanndyr i uttaket	Kalv og ungdyr i uttaket	Felt dyr per 1000 da
Skjolden/Fortun	701	Olav Handeland	4680	1000	4	0	2	2	2007	1	0	1	1	0	1	4	100 %	2	2	50 %	50 %	0,855
Skjolden storvald	702*	Per Hauge	27459	1000	16	0	0	16	2005-2007	2	3	3	0	0	2	10	63 %	5	5	80 %	80 %	0,364
Skjolden/Fortun	704	Leif Harald Rebni	2416	1000	2	0	1	1	2007	1	0	1	0	0	0	2	100 %	1	1	#####	50 %	0,828
Skjolden/Fortun	707	Svein Bjarne Steig	4523	1000	4	0	2	2	2007	2	0	1	0	0	1	4	100 %	2	2	75 %	50 %	0,884
Skjolden/Fortun	708	Steinar Mørkrid	6194	1000	6	0	2	4	2007	1	0	0	0	0	0	1	17 %	0	1	#####	0 %	0,161
Skjolden/Fortun	709	Erik Tandberg	5293	1000	5	0	1	4	2007	0	2	0	0	0	0	2	40 %	0	2	#####	#####	0,378
Skjolden/Fortun	710	Svein Arvid Skagen	14036	1000	14	0	5	9	2007	4	1	4	2	1	2	14	100 %	6	8	64 %	57 %	0,997
Skjolden/Fortun	711	Jan Norvald Steig	3008	750	4	0	2	2	2007	1	0	0	1	0	2	4	100 %	2	2	25 %	50 %	1,33
Skjolden/Fortun	712	Monrad Svensøy	8330	1000	8	0	2	6	2007	2	1	1	3	0	1	8	100 %	2	6	50 %	38 %	0,96
Skjolden/Fortun	713	Leidulf Veka	5061	1000	5	0	1	4	2007	1	0	0	0	0	0	1	20 %	0	1	#####	0 %	0,198
Skjolden/Fortun	715	Andreas Otterhjell	3406	1000	3	0	1	2	2007	0	0	0	0	0	0	0	0 %	0	0	#####	#####	0
Skjolden/Fortun	716	Steinar Mørkrid	13950	1000	13	0	5	8	2007	0	0	0	0	0	0	0	0 %	0	0	#####	#####	0
Totalt Skjolden/Fortun			98356		84	0	24	60		15	7	11	7	1	9	50	60 %	20	30	66 %	56 %	0,508
Prosentfordeling						0 %	35 %	65 %		30 %	14 %	22 %	14 %	2 %	18 %							

Hjort 2006			Tilsagn							Fellingsresultat hann			Fellingsresultat ho			Fellingsstatistikk						
Sone	Valdnr	Valdleiar /ansvarleg	Areal	Arealkrav	Tilsagn i alt	1,5 år og eldre hann	Kalv	Frie	Tildelt for år	Vaksne hanndyr	1,5 år hann	Hannkalv	Vaksne hodyr	1,5 år ho	Hokalv	Totalt	Fellingsprosent	Sum Kalv	Sum Vaksne	Hanndyr i uttaket	Kalv og ungdyr i uttaket	Felt dyr per 1000 da
Skjolden/Fortun	701	Olav Handeland	4246	1000	4	0	1	3	2006	0	0	0	1	1	1	3	75 %	1	2	0 %	67 %	0,70655
Skjolden	702*	Per Hauge	27459	1000	16	0	0	16	2005-2007	2	2	1	0	0	2	7	44 %	3	4	71 %	71 %	0,25493
Skjolden/Fortun	704	Leif Harald Rebni	2416	1000	2	0	0	2	2006	0	0	0	0	0	0	0	0 %	0	0	#DIV/0!	#DIV/0!	0
Skjolden/Fortun	706	Kjell Arvid Nyhus	7310	1000	7	0	2	5	2006	0	0	1	1	0	0	2	29 %	1	1	50 %	50 %	0,2736
Skjolden/Fortun	707	Svein Bjarne Steig	4523	1000	4	0	1	3	2006	0	0	0	1	0	0	1	25 %	0	1	0 %	0 %	0,22109
Skjolden/Fortun	708	Steinar Mørkrid	6194	1000	6	0	2	4	2006	1	0	1	0	0	0	2	33 %	1	1	100 %	50 %	0,32289
Skjolden/Fortun	709	Erik Tandberg	5293	1000	5	0	2	3	2006	0	0	0	0	0	1	1	20 %	1	0	0 %	100 %	0,18893
Skjolden/Fortun	710	Svein Arvid Skagen	14036	1000	14	1	4	9	2006	5	2	0	1	0	1	9	64 %	1	8	78 %	33 %	0,64121
Skjolden/Fortun	711	Jan Norvald Steig	3008	1000	3	0	1	2	2006	0	1	0	1	0	1	3	100 %	1	2	33 %	67 %	0,99734
Skjolden/Fortun	712	Monrad Svensøy	8330	1000	8	0	3	5	2006	2	0	1	2	0	1	6	75 %	2	4	50 %	33 %	0,72029
Skjolden/Fortun	713	Leidulf Veka	5061	1000	5	0	2	3	2006	2	1	0	0	0	0	3	60 %	0	3	100 %	33 %	0,59277
Skjolden/Fortun	715	Erling Ormelid	3406	1000	3	0	1	2	2006	0	0	0	0	0	0	0	0 %	0	0	#DIV/0!	#DIV/0!	0
Skjolden/Fortun	716	Steinar Mørkrid	13950	1000	13	1	4	8	2006	0	0	0	0	0	0	0	0 %	0	0	#DIV/0!	#DIV/0!	0
Totalt Skjolden/Fortun			105232		90	2	23	65		12	6	4	7	1	7	37	41 %	11	26	59 %	49 %	0,3516
Prosentfordeling						3 %	31 %	66 %		32 %	16 %	11 %	19 %	3 %	19 %							