

# Jakt og sett—hjort statistikk Gaupne

Luster kommune vil i år gi ut eit lite hefte som syner korleis fellinga har vore i dei ulike "hjortesonene" frå 2001 og fram til i haust.

Me vil også prøve å synleggjere korleis bestandstettleiken og bestandssamansetninga har variert. Poenget med dette er å prøve å få ein oversikt over bestandssituasjonen for hjort i området slik at de som er jegerar kan ha ein god og framtidsretta avskyting. All statistikken byggjer på innleverte rapportar. Sidan hjorten flyttar seg over fleire område, vil tilsvarande statistikk frå dei andre områda truleg også vere interessant.

Alder- og slaktevektsregistreringane vert presentert i eige dokument.

## I heftet vert det presentert:

Jaktresultat frå 2001–2006

Kjønns- og alderfordeling i uttaket

Tal jaktimar

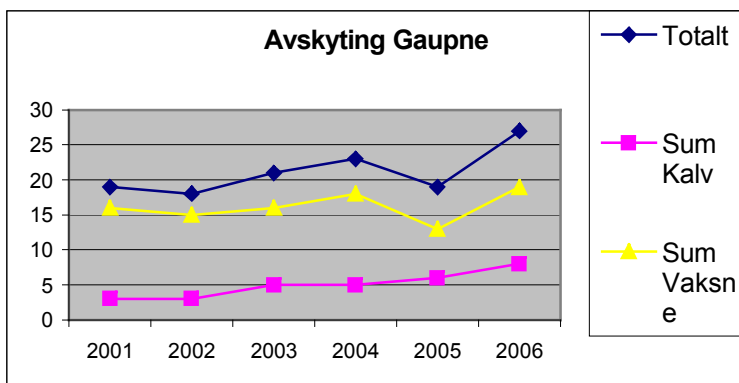
Bestandssamansetning (etter observerte

Kalv per kolle (for heile kommunen)

Kolle per bukk (for heile kommunen)

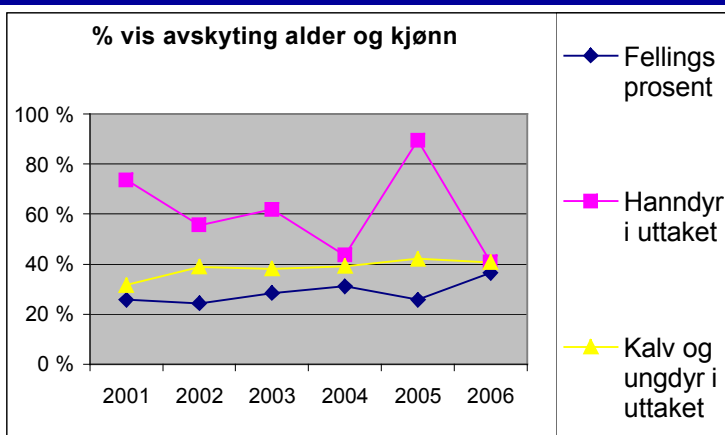
Observerte dyr per time jakta

## Jaktresultat 2001–2006



Tabellen syner at den totale avskytinga dei siste seks åra har lege på i overkant 20 dyr i sona.

I 2005 og 2006 var det utvida jakt, noko som gjorde at det jamnt over vart teke ut fleire dyr i kommunen.

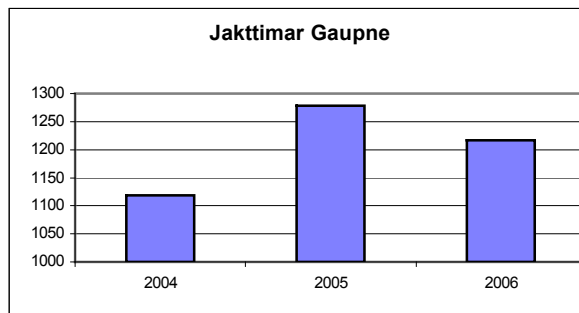


Tabellen syner at avskytinga ligg på rundt 30 % av tildelte løyve.

Jamn kjønnsfordeling og 60 % kalvar og ungdyr i uttaket vert rekna for ideelt.

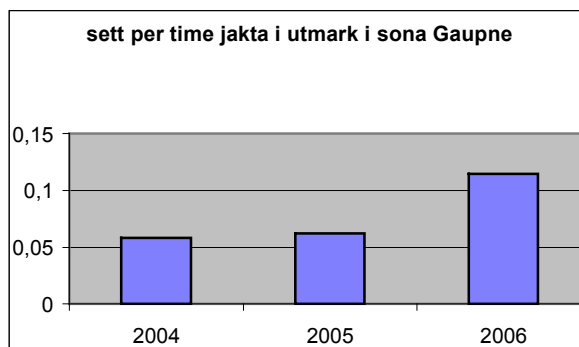
## Bruken av sett—hjort skjema

Alle valda unntatt eit i sona Gaupne registrerte under jakta kor mange timar dei var på jakt og kva dei såg. Det vart jakta i totalt 1217 timar og på denne tida registrerte ein 154 ulike dyr.

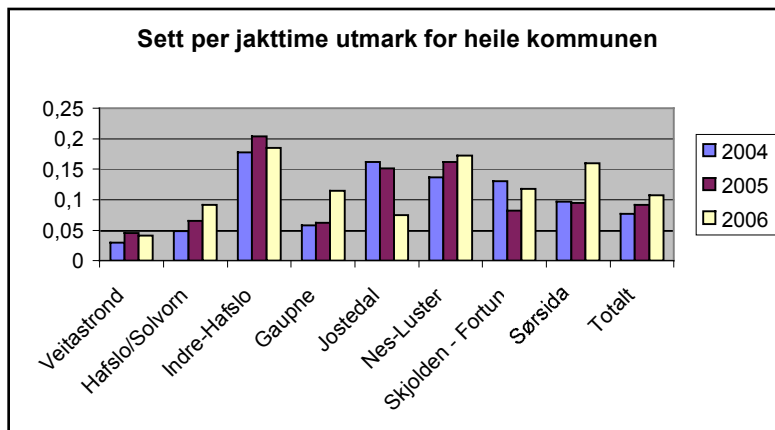


## Observerte dyr per jakttime

Den beste måten ein har for å registrere korleis storleiken på bestanden varierer, er å sjå på kor mange dyr gjennomsnittsjegeren observerer per jakttime per år. Ein ser for Gaupne at det vart observert fleire dyr i 2006 enn tidlegare.



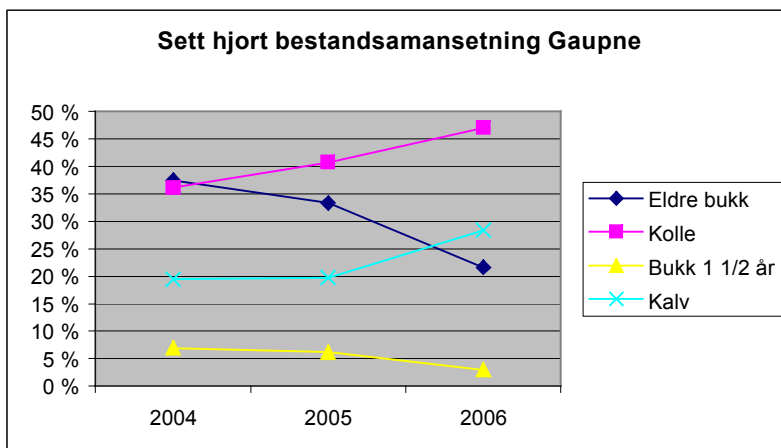
*Totalt for kommunen ser ein at ein observerer stort sett berre fleire og fleire dyr, med unntak av Jostedal og Veitastrand. Noko av auken i observerte dyr kan kanskje også forklarast med forandringar i trekk og val av område. Tilbakemeldingar til kommunen går ofte på at hjorten dei seinare åra har blitt mykje meir knytt til innmark og område i nærleiken til innmark. Dette vil igjen vere mest naturleg å forklare med redusert beitekvalitet der tettleik av hjort er høg. Fleire dyr i og i nærleiken til innmarka vil dermed truleg auke observasjonane under jakt.*



## Bestandssamansetjinga i Gaupne

Ein ser at andelen eldre kolle i bestanden aukar, kanskje pga den høge andelen hanndyr i avskytinga i 2005. Eldre bukk har samstundes gått ned til rundt 20 %.

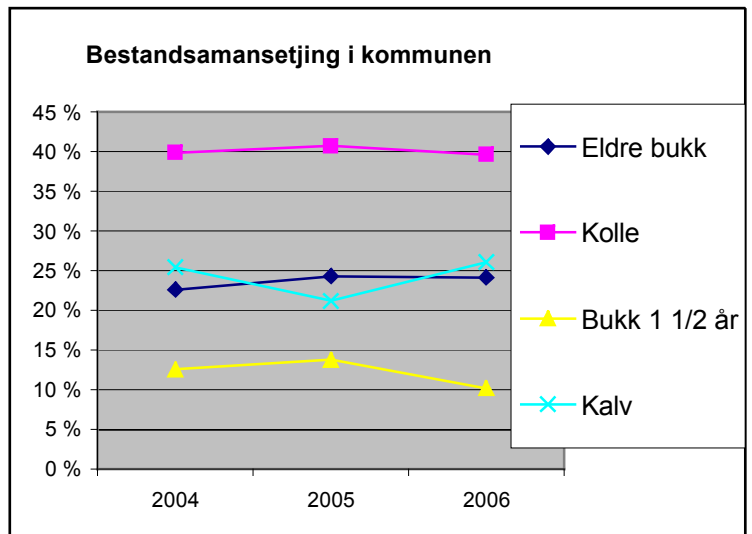
Det er interessant å samanlikne desse tala med td Veitastrand som har rundt 50 % eldre hanndyr og berre 25 % koller.



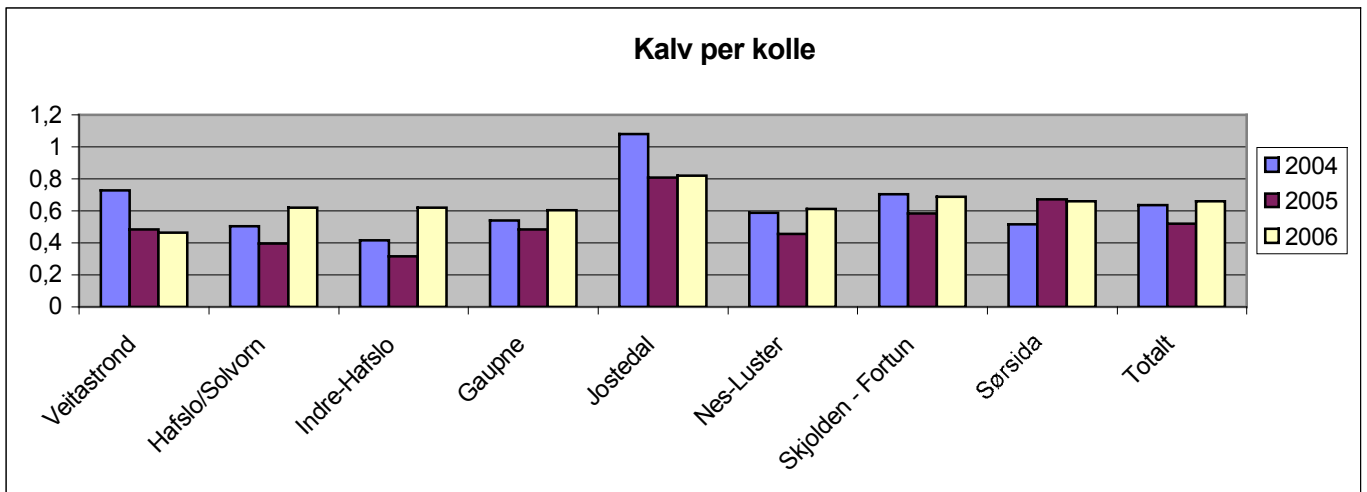
# Bestandsamansetjing i kommunen

For kommunen sett under eit, ser ein at bestanden vår ligg på rundt 40 % koller, 24 % eldre hanndyr, rundt 25 % kalv og ned mot 10 % spissbuk. Ein ser av figuren at noko lågare kalveandel i 2005, kan ha ført til noko lågare del 1,5 års bukk i 2006.

Det er viktig å vere merksam på at dette ikkje nødvendigvis er lik den ”verkelege” bestanden, sidan dataa byggjer på observerte dyr. Det kan liggje nokon metodiske feilkildar bak som til dømes at det er lettare å observere hanndyr enn hodyr. Endringar i bestanden frå år til år vil ein likevel oppdage i statistikken sidan det er dei same feilkildane som gjeld kvart år.



## Kalv per kolle

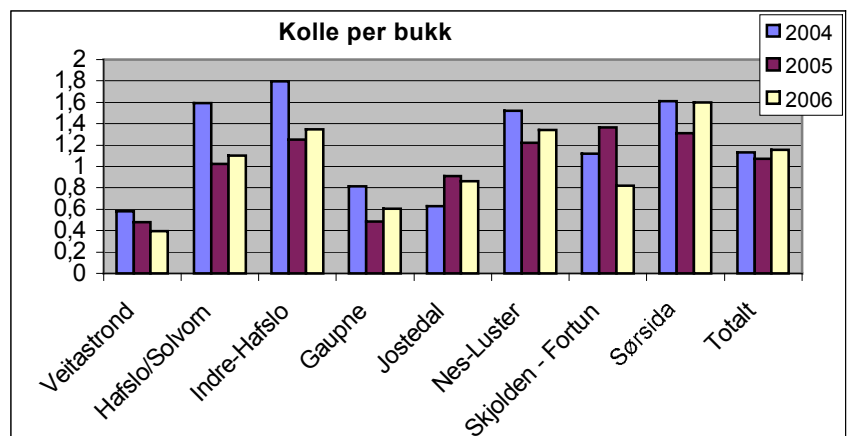


Oversikta syner kalv per kolle i ulike område frå 2004—2006. Ein ser at i alle åra har Jostedalen hatt dei ”beste” kollene. Den låge kalveandelen på Indre-Hafslø og til ein viss grad Hafslø—Solvorn i 2005 kan kanskje skuldast at det då var yngling av gaupne i dette området.

## Kolle per bukk

Ein ser at for kommunen sett under eit har kjønnsforholdet vore nokolunde stabilt, med ein liten overvekt av hodyr i bestanden. Som nemnt over kan det liggje metodiske feilkilder bak, som at det til dømes jamt over er lettare å registrere vaksne hanndyr enn hodyr. (Ein kan tenkje seg at ein større del av dei dyra registrert som ”ukjent” er hodyr enn handyr).

I 2004 var det også litt lite registreringar i ein del område, noko som fører til auka usikkerheit



## Grunnlagsdata frå jakta 2006

---

**Under finn de felling- og sett—hjort statistikken frå jakta 2006.**

**Diverre er det svært små tal, noko som var naudsynt for å få alt på ei side...**