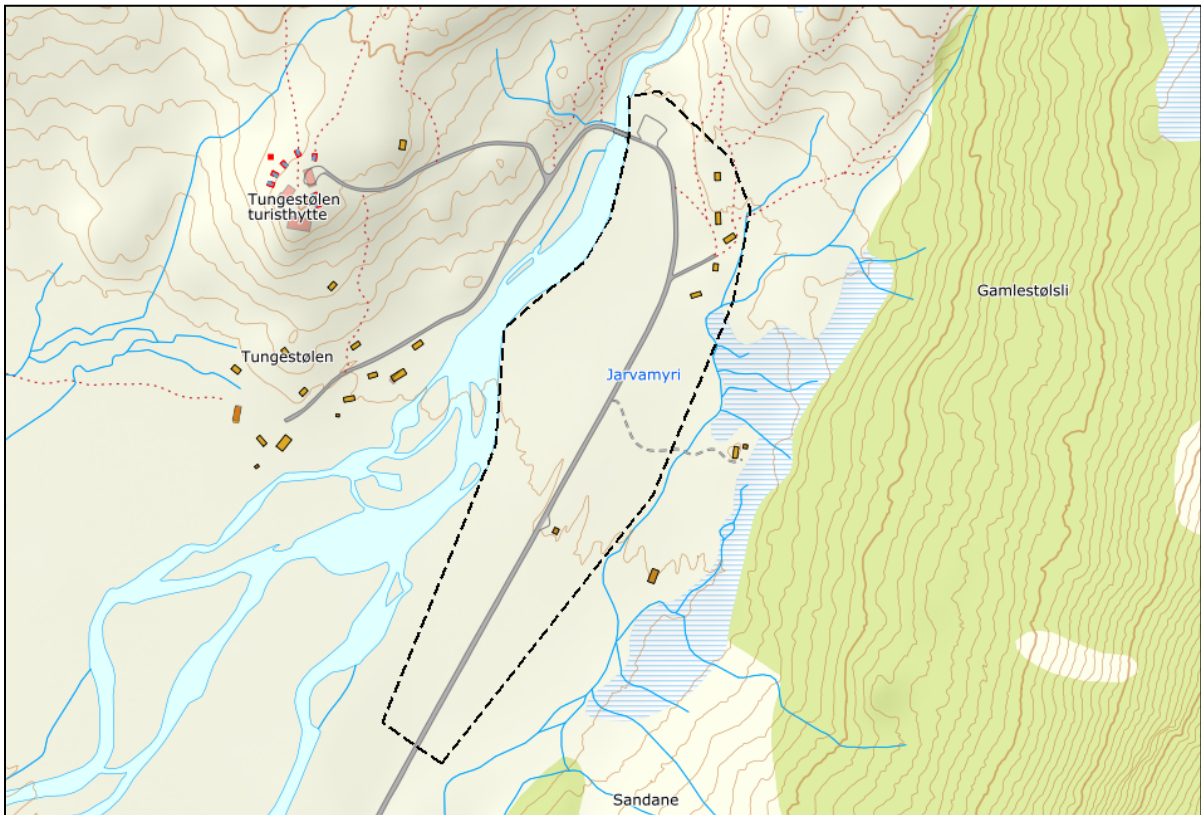




Luster kommune



Reguleringsplan for Parkering Tungestølen

Planomtale

Plan-ID 1426-2020008
Datert: 25.11.2021.2021

Til 1. gongs handsaming

Eigengodkjent: dd.mm.åååå, sak xx/xx
Endra:

Innhold

Reguleringsplan for.....	1
Parkering Tungestølen	1
Plan-ID 1426-2020008 Datert: XX.XX.2021	1
1. BAKGRUNN.....	4
1.1 FØREMÅL MED PLANARBEIDET.....	4
1.2 PLANOMTALE	4
2. PLANPROSESSEN	5
2.1 OPPSTARTSVEDTAK	5
2.2 KRAV OM KONSEKVENSGREIING	5
2.3 DIALOG MED GRUNNEIGARANE	5
2.4 VARSEL OM OPPSTART AV PLANARBEID	5
3. GJELDANDE PLANAR OG RAMMER FOR OMRÅDET 3.1 KOMMUNEPLANEN SIN SAMFUNNSDEL 2017-2028 (KPS).....	6
3.4 EIGARTILHØVE.....	7
4. SKILDING AV PLANOMRÅDET OG DAGENS SITUASJON	8
4.1 PLASSERING OG AVGRENSING AV PLANOMRÅDET.....	8
4.2 DAGENS BRUK AV OMRÅDET	8
4.3 LANDSKAP OG TOPOGRAFI	9
4.4 NATURMANGFALD OG VASSDRAGSMILJØ	10
4.7 KULTURMINNE OG KULTURMILJØ.....	11
5. PLANFRAMLEGGET.....	13
5.1 GJENNOMGANG AV DEI AKTUELLE AREALFØREMÅLA I FRAMLEGGET	13
Bygninger og anlegg	13
Offentleg eller privat tenesteyting – toalettbygg (BOP) Føremålet viser området for eksisterande toalettbygg.	13
Samferdsel og teknisk infrastruktur (PBL	13
Landbruks- natur- og friluftsføremål -	14
Landbruksføremål/ friluftsføremål (ll/lf).....	14
Området skal nyttast til landbruk og friluftsføremål.	14
Omsynssoner	Feil! Bokmerke er ikke definert.
5.2 AREALBRUK.....	14
5.3 VAL AV PARKERINGSLØYSNING.....	15
6. VERKNADAR AV PLANFRAMLEGGET.....	16
6.1 LANDSKAP, ESTETIKK OG KULTURMILJØ	16
6.2 LANDBRUK OG JORDVERN	16

6.3	NATURMILJØ OG KLIMA	16
6.4	FRILUFTSLIV	17
6.5	UNIVERSELL UTFORMING	17
6.6	SAMFUNN OG BEREDSKAP	17
6.7	SAMFERDSLEANLEGG OG TEKNISK INFRASTRUKTUR.....	18
6.8	OPPSUMMERING AV VERKNADENE PLANEN VIL KUNNE FÅ FOR ULIKE INTERESSER OG OMSYN (JF. PBL. § 4-2)	19
7.0	SAMLA VURDERING	19
8.0	INNKOMNE INNSPEL	20

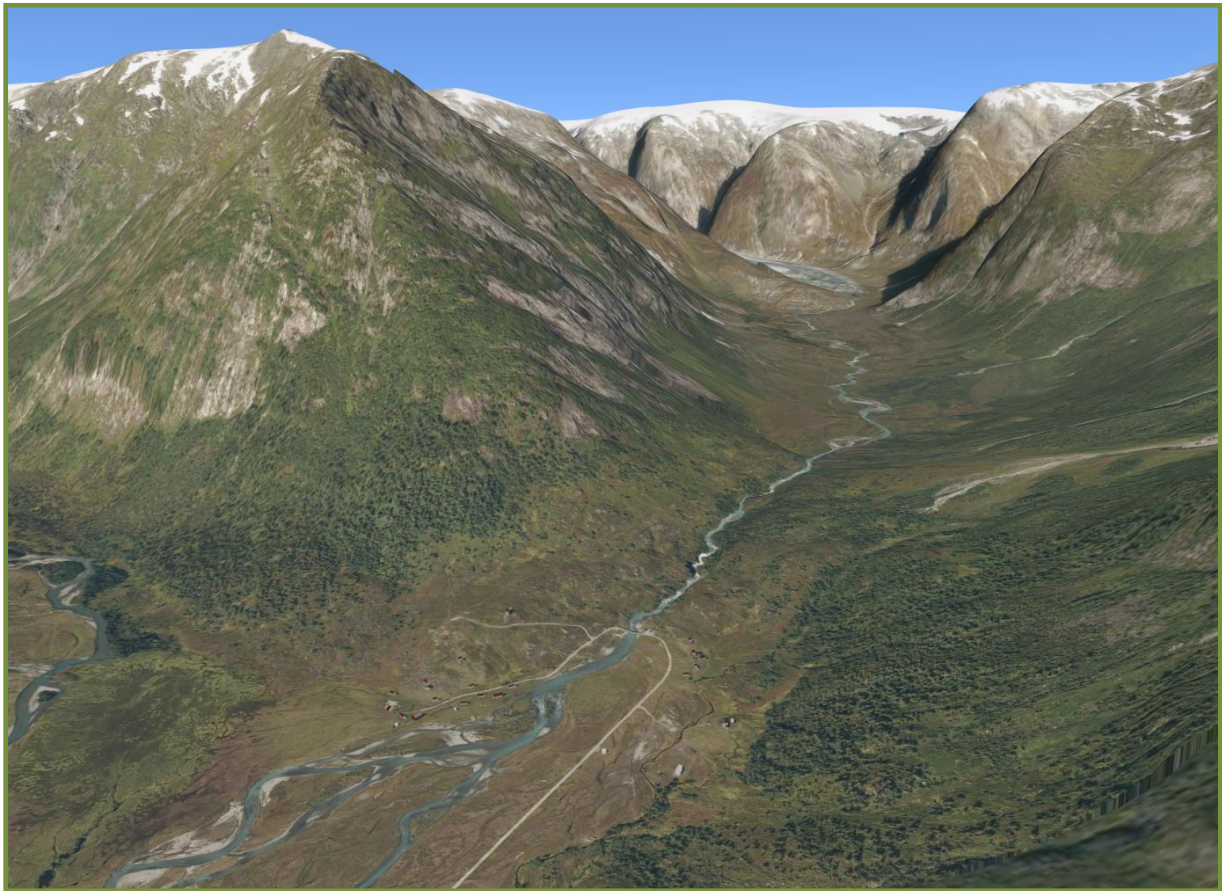
1. BAKGRUNN

1.1 FØREMÅL MED PLANARBEIDET

Hovudføremål med planen er å betre parkeringsstrukturen på Tungestølen. Planarbeidet har til hensikt å kanalisere trafikken i området og gjere det tydlegare kor det skal parkerast. Det skal leggjast til rette for ca. 50-75 bilar, med moglegheit for utviding av parkeringsarealet ved behov. Planen er utarbeida av Luster kommune.

1.2 PLANOMTALE

I samsvar med plan- og bygningslova § 4-2 er det utarbeidd ein planomtale som skildrar føremål, hovudinnhald og verknader av planen, samt gjere greie for vilkåra til andre gjeldane reguleringsplanar, overordna planar og retningslinjer for planområdet.



2. PLANPROSESSEN

2.1 OPPSTARTSVEDTAK

Planarbeidet er vedteke i Luster kommune sitt planleggingsprogram for 2020-2023. Kommunestyre vedtok planleggingsprogrammet i møte den 05.12.2019, sak 77/19.

2.2 KRAV OM KONSEKVENsutGREIING

Luster kommune har konkludert med at planarbeidet ikkje uløyser krav om konsekvensutgreiing eller planprogram jf. § 4-1 i plan- og bygningslova. Til tross for at ikkje heile reguleringa er i tråd med overordna arealføremål i kommuneplan, vurderer kommunen planarbeidet til å ikkje gje vesentlege verknader for miljø og samfunn. I vurderinga legg kommunen til grunn at tiltaket er ei utviding av eksisterande parkeringsstasjon i området, og at nye inngrep vert relativt små. Planområdet ligg som landbruksområde (LNF-føremål) i kommuneplanens arealdel. Landbruk og tilrettelegging for landbruk vert framleis ein vesentleg del av planområdet.

Tungestølen turisthytte er etablert, slik at bruk av området kjem til å skje i auka omfang. Planarbeidet er en del av tilrettelegginga og kanalliseringa av den auka bruken, for å motverke unødig slitasje og konflikter.

Luster kommune har difor konkludert med at det er tilstrekkeleg at utfordrande tema vert omtala grundig i planomtala og ROS – analysen. Tema som spesielt må omtalast er; naturfare, forholdet mellom landbruk og kanallisering av bilar og folk, landskapsverknader, friluftsliv, naturmiljø og slitasje på natur.

2.3 DIALOG MED GRUNNEIGARANE

Før oppstart av reguleringsarbeidet har kommunen vore i dialog med grunneigarane i området utan å lukkast med ei minneleg avtale om plassering av parkeringsareal. Kommunen så det difor som nødvendig å setja i gong ein reguleringsplanprosess å løyse parkeringsbehovet ved Tungestølen. Etter varsel om oppstart av planarbeidet har grunneigarane kome til einighet om ei parkeringsløysning. I utarbeidinga av planforslaget er det blitt lagt stor vekt på forslaget frå grunneigarane.

2.4 VARSEL OM OPPSTART AV PLANARBEID

Offentlege høyringsinstansar, grunneigarar i området og relevante friluftslivorganisasjonar og idrettslag i området vart varsla med brev sendt 4. september 2020. Oppstart av reguleringsplanarbeidet vart også varsla på kommunen si heimeside og gjennom annonse i Sogn Avis den 5. september 2020. Frist for å kome med innspel vart sett til 5. oktober 2020.

Det vart varsla oppstart for eit større område enn det framlagt planforslaget viser, for å kunne arbeide med alternative løysingar for parkeringsarealet.

1. gongs handsaming: haust 2021

Offentleg utlegging: vinter 2021/22

3. GJELDANDE PLANAR OG RAMMER FOR OMRÅDET

3.1 KOMMUNEPLANEN SIN SAMFUNNSDEL 2017-2028 (KPS)

Gjennom KPS har kommunen definert nokre overordna tema som kommunen skal jobbe mot. Desse er; Luster -, ein god stad og bu, ein god stad å besøkje og ein god stad for bedrifter. Fleire tiltak er skildra i KPS for å støtte opp om dei overordna temaa, og tiltak for besøksattraksjonar og landbruk er særleg relevant for planområdet.

I KPS er det vedteke at kommunen skal tilby gode rammevilkår for etablering og vidareutvikling av verksemdar, der vi skal vera aktive for vidareutvikling av landbruket. Samstundes har kommunen mål om besøksnæringar som er bærekraftige innanfor naturen sin toleevne. Ein skal leggje til rette for parkering, toalett og avfallslevering i prioriterte besøksområder. Målsetnadane og tema i KPS er vurdert i planarbeidet.

3.2 KOMMUNEPLANEN SIN AREALDELEN 2019-2030 (KPA)

Arealføremål i KPA innanfor planavgrensinga er synt som landbruksområde (LNFR –areal), sjå kartutsnitt. Tilgrensande areal ligg også som LNFR- areal. Turisthytta Tungestølen ligg utanfor planområdet og er avsett til fritids- og turistføremål.

Området ligg innanfor omsynssone «Omsyn friluftsliv» (skrå skravur). Omsyn til friluftsliv skal sterkt vektleggast ved handsaming av eventuelle tiltak/aktivitet i dei merka områda.

3.3 LUSTER KOMMUNE SIN PLAN FOR FYSISK AKTIVITET OG HELSE

Planen er vedteke av Luster kommunestyre 28.11.2019 og gjeld for perioden 2020-2023. Under kapitlet om friluftsliv omtales ein av fleire viktig oppgåve framover, å leggje til rette innfallsportane til dei store friluftsområda med parkeringsplassar, enkel toalettfasilitetar og med informasjonstavlar.



3.4 EIGARTILHØVE

Grunneigarar i planområdet er lista opp i tabellen nedanfor.

GRUNNEIGARAR	
Gbnr.	Namn
131/1	Jimmy Hilleren
131/2	Anna Karolina Hoverud
131/3	Bjarne Sigvart Neset
131/4	Anne Kari Herlofsen Nes
131/6	Tor Nythun
131/7	Anita og Jan Ove Haugstad
131/8	Trond Arve Neset
133/1	Kai Jørgen Bruheim
133/2	Robert Nes
133/3	Anja Irene Hilleren-Fåberg
133/7	Bjarte Nes
133/8	Bjørn Kristian Skovly
133/10 og 133/26	Øivind Skovly
133/16	Alfred Nikolai Bakken
TILGRENSANDE EIGEDOMMAR	
131/1	Jimmy Hilleren og Luster turlag

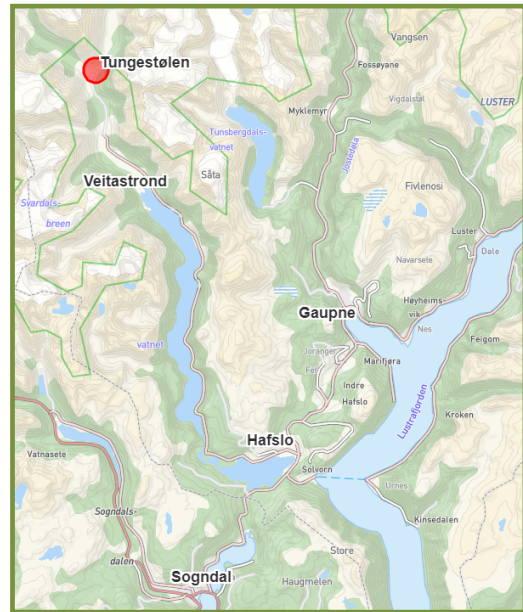
4. SKILDRING AV PLANOMRÅDET OG DAGENS SITUASJON

4.1 PLASSERING OG AVGRENSING AV PLANOMRÅDET

Planområdet ligg inst i Veitastrand i Luster kommune, i krysset mellom Austerdalen og Langedalen.

Ved foten av fjellet Skyttarpiggen ligg Tungestølen turisthytte. Planområdet ligg på nedsida av turisthytta og utgjør eit område på om lag 75 dekar.

Ein kjem til Tungestølen frå fylkesveg 55 på Hafslo. Frå Hafslo tek ein av til fylkesveg 5641 Hafslovegen og Veitastrondsvegen. Det er om lag 35 km frå Hafslo og inn til Tungestølen.



4.2 DAGENS BRUK AV OMRÅDET

Planområdet består av ei open elveslette med fleire stølar, beitende husdyr og eksisterande parkeringsplass. Området er omringa av bratte fjellsider. Om sommaren er DNTs basecamp nokså dominerande i planområdet med lavvoar plasserte utover flaten, inn mot austre fjellside. Planområdet ligg som landbruksområde i kommuneplanens arealdel og innanfor kjerneområde landbruk i Veitastrand. Området er i dag i bruk til beite om sommaren.

Tungestølen er i tillegg eit mykje brukt friluftsområde, både for dagsturgjester med personbil eller buss, overnattande bubilturistar eller teltarar, og basecamparar som blir for ein veke i gongen. Området fungerer som ein viktig innfallsport og startpunkt for naturopplevingar i brelandskapet. Besøkjande til Tungestølen turisthytte og området elles er i hovudsak avgrensa til sommarhalvåret.



Over: Foto av området i 2014: Tungestølsflaten med basecamp til venstre, veg inn frå Vårstølen,

parkeringsplass, bru over Austerdalselvi, stølsgrend, vei opp til plassering av ny turisthytte (før oppføring) (Foto: Tibbals, Anne Margrethe, 2014).

Det går grusa bilveg frå bom ved Nystølen og fram til turisthytta. Vegen blir ikkje brøytt vinterstid. Framme ved Tungestølen ligg eksisterande parkeringsplass med plass til ca. 12 bilar. I samband med Basecampen er det plassert eit mindre toalettbygg og ein container ut på flaten mot vegen. I periodane med basecamp står det ofte parkert fleire bilar utover elvesletta.

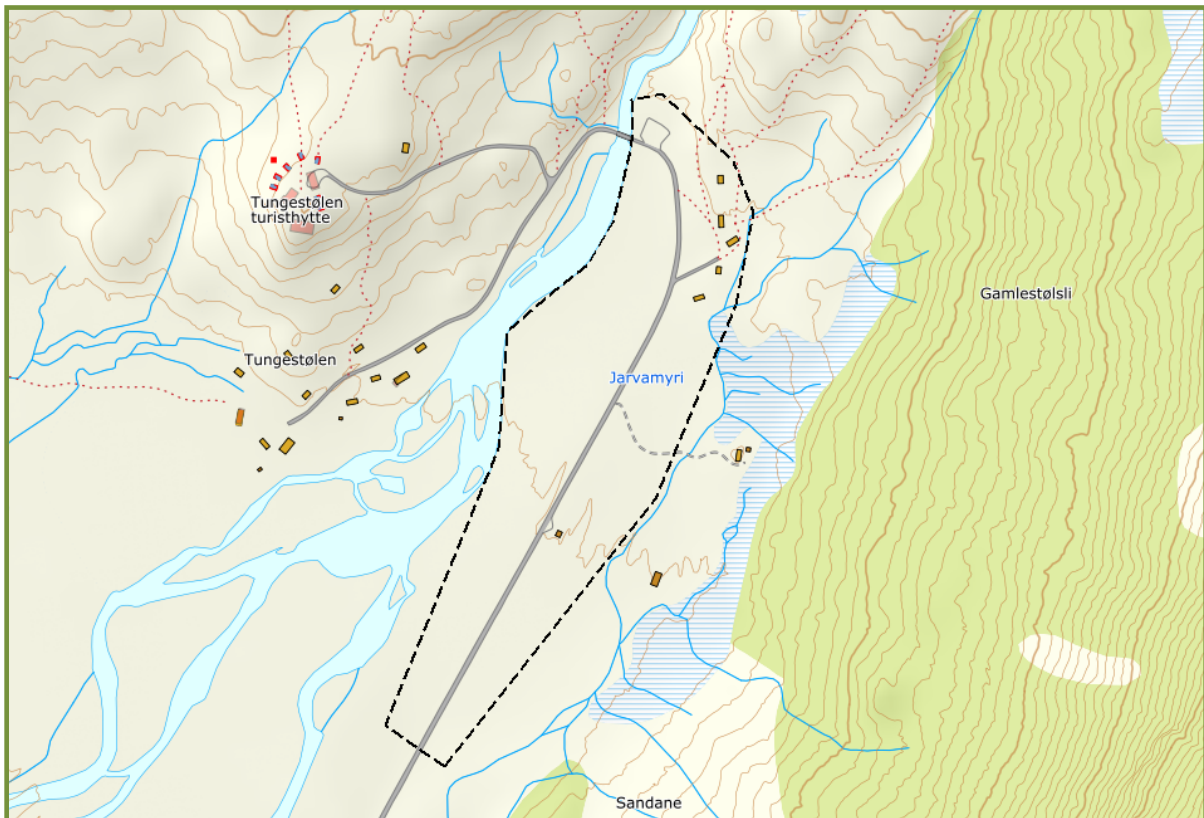


Over: DNTs basecamp i juni. (Foto: Tibbals, Anne Margrethe, 2014).

4.3 LANDSKAP OG TOPOGRAFI

Planområdet ligger i eit tydeleg og storforma landskapsrom med sterkt naturpreg. Området består av ein open elveslette omkransa av bratte fjellsider på begge sider. Planområdet ligg ca. 260 meter over havet.

Lausmassane i planområdet er i hovudsak breelvavsetting, samt noko bert fjell/tynt lausmassedekke (NGU).



Over: Topografisk kart over planområdet.

4.4 NATURMANGFALD OG VASSDRAGSMILJØ

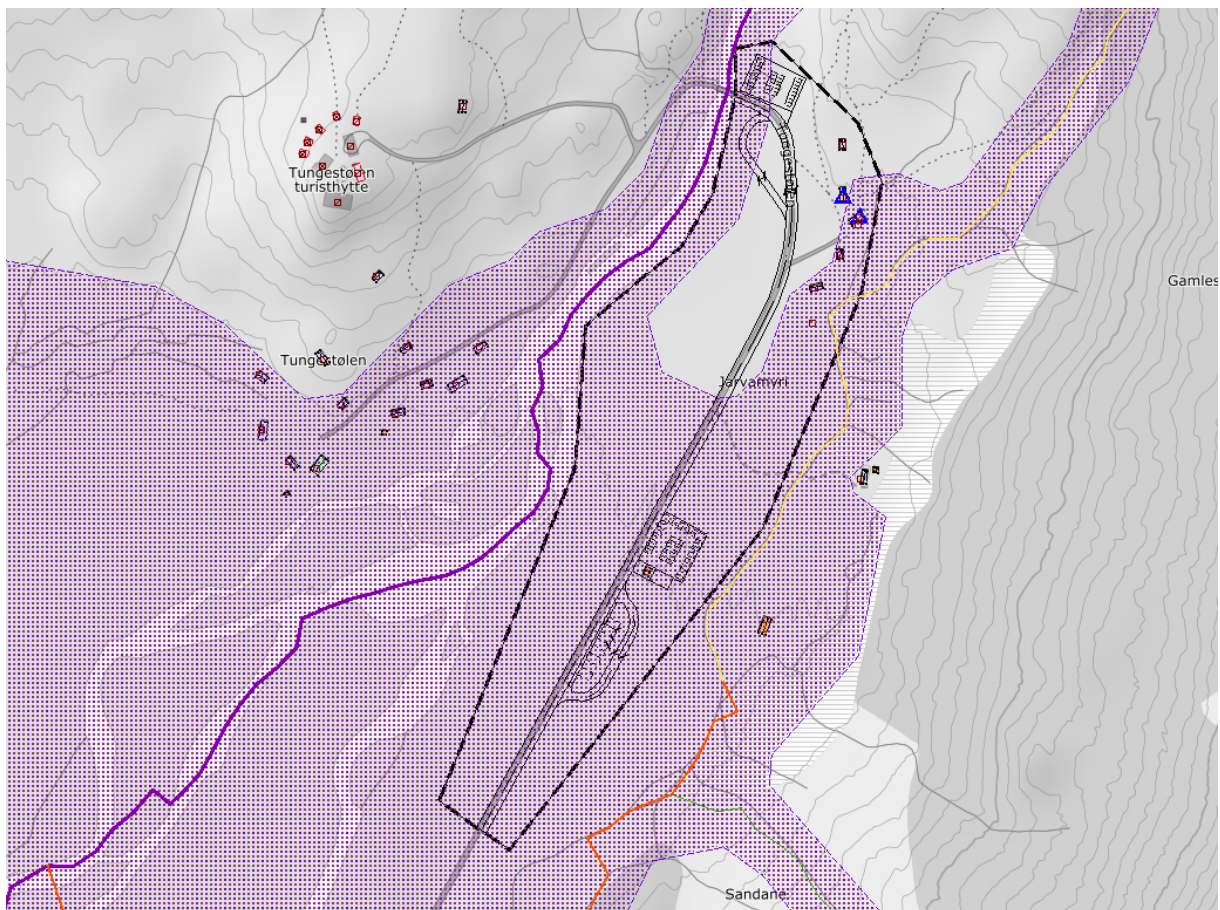
Naturbasekart viser ingen kjende, verneverdige lokalitetar eller arts førekomstar innanfor planområdet (miljødirektoratet).

Austerdalselvi renn forbi vest for planområdet, elva er registrert med god økologisk tilstand (norsk-vann.no). Elva har delvis meandersvingar og området rundt utgjør ein vid elvesette med grusmassar.

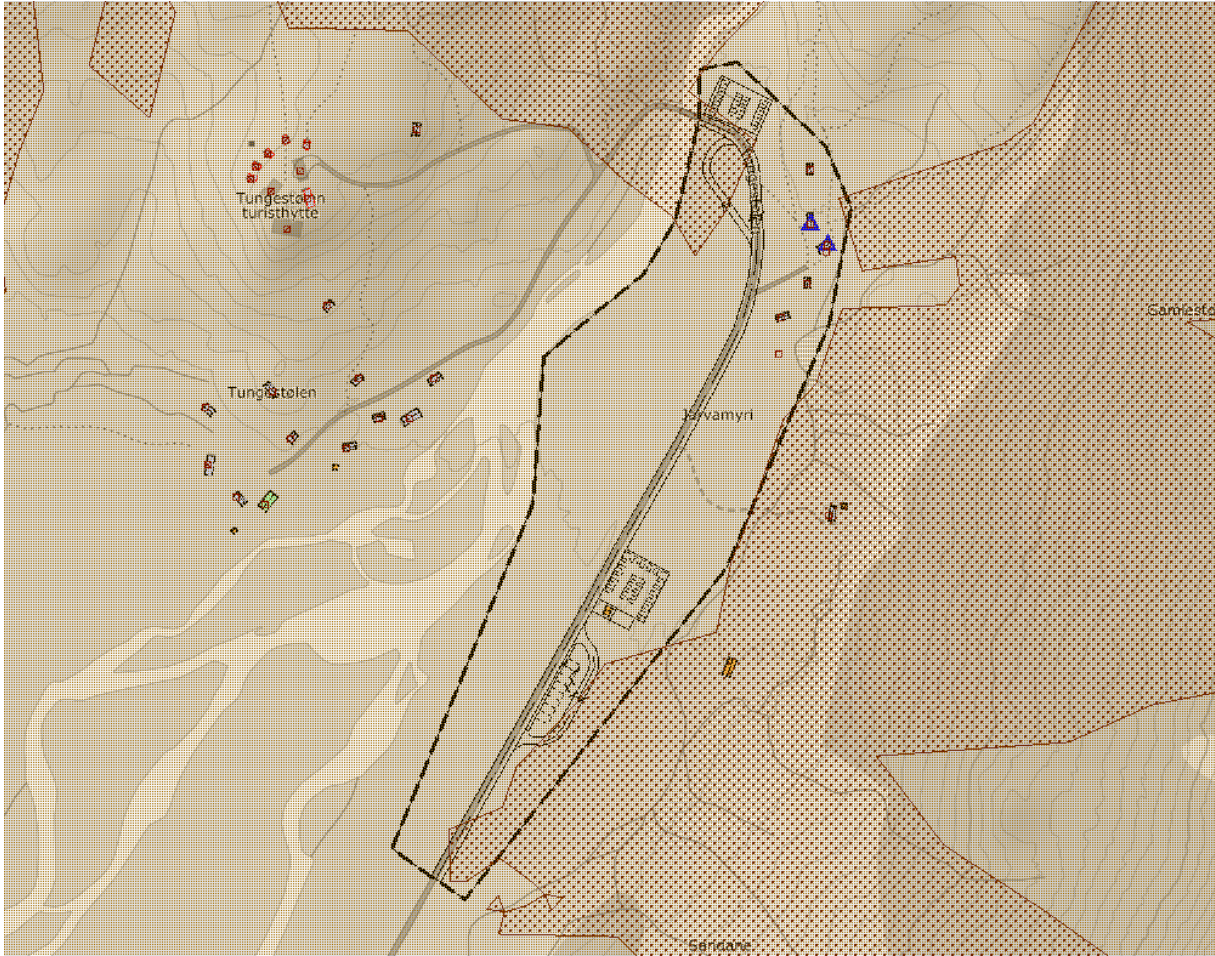
Planområdet ligg ca. 800 meter frå grensa til Jostedalsbreen nasjonalpark. Frå planområdet har ein nærleik til synlege og sterke naturprosessar knytt til Jostedalsbreen og brearmene.

4.5 SKRED- OG FLAUMFARE

Heile planområdet ligger i aktsemdsområde for steinsprang og snøskred og delar av planområdet ligg innanfor område med potensiell fare for flaum og jord- og flaumskred, (NVE).



Aktsemdsområde flaum. NVE-atlas.



Aktsemdsområde, jord og flaumskred, NVE-atlas.

4.7 KULTURMINNE OG KULTURMILJØ

Tungestølen er eit sommarstølsområdet inst på Veitastrond. I 1910 blei det bygd eit stort sel på Tungestølen der Den Norske Turistforeininga blei inkludert. Dei starta med utleige av rom til overnatting for brevandarar og andre fjellfolk. Sidan den gong har turistferdsla vore jamt aukande og Tungestølen turisthytte har med sine naturomgjevnadar vorte eit kjend og populært turistmål.

I desember 2011 blei turisthytta øydelagd av stormen Dagmar. Etter øydelegginga blei drivarane av hytta, grunneigarar, lokalbefolkning og kommunen einige om at hytta måtte byggast opp att, men med eit nytt uttrykk. Arkitektkontoret Snøhetta vann arkitektkonkuransen og den nye turisthytta blei opna sommaren 2019.



Venstre: Foto av gamle Tungestølen turisthytte (Foto: Joranger.net/Arne Kongsnes)
Høgre: Illustrasjon av den nye turisthytta oppført i 2011 (Foto:Snøhetta).

Planområdet ved Tungestølen, ligg tett på stølsvollen, som har lange tradisjonar med seterdrift fram til i dag. Sjølv om området har eit auka bruk knytt til friluftsliv og turisme, er det viktig å ta vare på stølen sitt uttrykk som eit særmerkt stølsområde med ein lang tidsperiode. Dei fleste stølshusa blir haldne i god stand og er mykje nytta til fritidsbruk.



Over: Fotografi av stølsområdet på vestsida av Austerdalselvi.
(Foto: Fjordnorway.com/Luster Reiselivslag)

5. PLANFRAMLEGGET

Planframlegget skal legge til rette for ein betre parkeringsstruktur til Tungestølen turisthytte og området som utfartsområde for friluftslivs aktiviteter og turisme. Det skal leggast til rette for ca. 50-75 bilar, med moglegheit for utviding av parkeringsarealet ved behov.

5.1 GJENNOMGANG AV DEI AKTUELLE AREALFØREMÅLA I FRAMLEGGET

Dette kapittelet er en gjennomgang av reguleringsformål og omtale av valte løysningar.

Bygningar og anlegg (PBL § 12-5 nr. 1)

Renovasjonsanlegg (BRE)

Føremålet viser området for plassering av bosscontainer. Eksisterande plasseringa av bosscontenar er fornuftig og vert vidareført i planen.

Offentleg eller privat tenesteyting – toalettbygg (BOP)

Føremålet viser området for eksisterande toalettbygg.

Samferdsel og teknisk infrastruktur (PBL § 12-5. Nr. 2)

Køyreveg

Føremålet omfattar eksisterande køyreveg i området.

Anna veggrunn

Areal til anna veggrunn omfattar grøfter, fyllingar og skjeringar. Areal kan også nyttast til tiltak for innramming av parkeringsareal.

Kollektivhaldeplass - Snuplass og haldeplass for buss – (KH1)

Føremålet viser ny snuplass og haldeplass for buss. Snuplassen er utforma med eit køyrefelt. Det er sett av plass til å stoppe i køyrebanen, for å sleppe av/plukke opp passasjerar. Snuplassen er ikkje meint for parkering av bussar, området skal berre nyttast til å snu og sleppe av/plukke opp passasjerar. Etter av- og påstiging skal bussane køyre ned til snuplass med parkering for bussar lengre sør i planområdet (KH2).

Snuplassen er utforma etter Kollektivhandboka V123, frå Statens Vegvesen. Snuplassen er utvida frå standar mål i handboka for å gjere plass til eit areal avsett til landbruksføremål mellom snuplass og køyreveg. Landbruksføremålet på innsida skal mellom anna nyttast til sankeområde for sau.

Kollektivhaldeplass - Snuplass og parkering for buss – (KH2)

Føremålet viser ny snuplass med areal til parkering av buss langs med snuplassen. Her kan bussane snu og vente, før dei køyre opp å hentar besøkjande på øvre snuplass (KH1).

Snuplassen er utforma etter Kollektivhandboka V123, frå Statens Vegvesen.

Parkeringsplass – korttids (SPA1)

Føremålet viser området for korttidsparkeringsplass. Eksisterande parkeringsplass vidareførast og utvidast. Innanfor dette området skal det etablerast parkeringsplass for ca. 30 personbilar. Massane i området kan om nødvendig skiftast ut med drenerande massar. Området bør rammast inn for å avgrense parkeringsarealet, hindre køyring på vassmetta areal rundt og for å halde beitedyr unna ved behov.

Parkeringsplass – langtids (SPA2)

Føremålet viser området for langtidsparkering. Her kan basecampdeltakarene og andre overnattende gjestar i området parkere. Parkeringa skal også nyttast av dagsturgjestar når parkeringsplassen nord i planområdet (SPA1) er fylt opp. Regulert parkeringsområde kan byggast ut i trinn etter behov. Området er stort nok til å romme opp til 45 parkeringsplassar. Massane i området kan om nødvendig skiftast ut med drenerande massar. Området bør rammast inn for å avgrense parkeringsarealet, hindre køyring på vassmetta areal rundt og for å halde beitedyr unna ved behov.

Parkeringsplass – bubililar – SPA3

Føremålet viser parkeringsplass for bubililar i området. Planforslaget har lagt opp til bubilparkering sør i planområdet i kombinasjon med snuplass og parkering for buss (SPA2). Det er sett av plass til ca. 7 bubilplassar. Breidda på køyretøyet er 2,3-2,5 meter og lengde er på opptil 10 meter. Vi har lagt til grunn 3,5 - 4 meter mellom bubileiningane, dvs. at storleiken på bubilparkering er 6 x 10 m, med ca. 7,0 meter rygge-/ manøvreringsareal.

Landbruks- natur- og friluftsføremål - §12-5. Nr. 5

Landbruksføremål/ friluftsføremål (II/If)

Området skal nyttast til landbruk og friluftsføremål.

5.2 AREALBRUK

Arealtabell	
§ 12-5 nr.1 bygningar og anlegg	Areal (daa²)
Renovasjon	0,150
Offentleg/privat tenesteyting	0,048
§ 12-5 nr.2 samferdselsanlegg og teknisk infrastruktur	
Køyreveg	4,970
Parkering	3,771
Anna veggrunn	0,324
Kollektivhaldeplass	1,247
§12-5. Nr. 5 Landbruks- natur- og friluftsføremål	
Landbruk og friluftsføremål	65,000
Totalt areal	75,5 daa

Omdisponering frå LNF – område til utbyggingsføremål = ca. 10 daa

5.3 VAL AV PARKERINGSLØYSNING

Reguleringa legg opp til ein delt parkeringsstruktur. Bakgrunnen for dette valet er å utnytte eksisterande parkeringsplass så godt det let seg gjere, utan behov for vesentlege terrenginngrep i skråninga som ligg bak. Plasseringa av eksisterande parkeringsplass er skjerma frå omgjevnadene og ein vidare utnytting av denne plasseringa vil gje minst verknad på det totale landskapsbilete. For å utnytte denne plasseringa best mogleg er det rom for å gjere mindre terrengtilpassingar innanfor det regulerte området.

I tillegg blir det etablert ein ny parkeringsplass for langtidsparkering og bubilar lengre sør i planområdet. Dette er naudsynt for å oppnå ønskja tal parkeringsplassar.

Ved å opne opp for to parkeringsområde, reduserer ein behovet for ytlegare utviding og større terrenginngrep rundt parkeringa nord i planområdet. Valt plassering vil også verne om kulturlandskapet rundt stølsområdet . Løysning vil i tillegg redusere potensiell konflikt med eksisterande stitrase som blir nytta til sanking av sau.

For gjester som oppheld seg i området ut over ein dag, blir den sørlege parkeringsplassen vurdert som eit godt tilbod. Her er det kort avstand til basecampområdet toalettfasilitetar og bosskonteinar. Område sør i planområdet blir allereie nytta i stor grad til parkering og ber preg av slitasje frå dette. Ved å leggje til rette for ein regulert og tilrettelagt parkeringsplass i dette området, vil verknadene på omgjevnadene bli reduserte.

Ei alternativ løysning hadde vore ei meir omfattande utviding av eksisterande parkeringsplass for å gjere plass til alle dei ønskje plassane innanfor eitt parkeringsområde. Med bakgrunn i vurderingane ovanfor og i kapittel 6. *Verknadar av planframlegget*, har vi vurdert den valde løysninga til å vere den med minst negative konsekvensar.



6 VERKNADER AV PLANFRAMLEGGET

Føremålet med planen er å betre parkeringsstrukturen på Tungestølen. Planarbeidet har til hensikt å kanalisere trafikken i området og gjere det tydlegare kor det skal parkerast.

Verknadane av reguleringa tek for seg dei endringar som vil følgje dersom planframlegget vert realisert. Vurderingane er gjort med utgangspunkt i synfaring og informasjon som er tilgjengeleg i nasjonale databasar med stadfesta informasjon.

6.1 LANDSKAP, ESTETIKK OG KULTURMILJØ

Reguleringa og utbetring av parkeringsstrukturen i området vil naturlegvis gi eit inngrep i terrenget og landskapsbilete på Tungestølen, vassdragsmiljøet og stølsområdet.

Samstundes er dagens parkeringssituasjon sjenerande for landskapsbilete. Eit av formåla med planen er nettopp å betra på denne situasjonen.

Endeleg plassering vert vurdert til den som gir minst verknad på landskapet, terreng og kulturmiljø, samstundes med å ivareta grunneigar- og landbruksinteresser i området.

Ny parkeringsstruktur vil styre trafikken på elvesletta og stølsområdet. I dag er det mykje «villparkering», der bilar, bussar og campingbilar parkerer der det passar. Verknadene for landskap og kulturmiljø vert flytta frå å ein spreidd parkeringsstruktur over heile elvesletta, til eit meir regulert og konsentrert parkeringsmønster på fastsette område. Ei oppstramming av ferdsel og parkering i området vil ha positive verknader for landskapsbilete og kulturlandskapet.

6.2 LANDBRUK OG JORDVERN

Området vert i dag nytta til sporadisk parkering og beite. Reguleringa vil bidra til å gjere det tydelegare kvar ein skal parkere i området og leggje betre til rette for dei som driv beite i området. Stiar og området som nyttast til sankekve er kartlagt og ivaretekne i planen.

For å minske dei negative konsekvensane for landbruket er det gjennom planarbeidet lagt stor vekt på innspela frå grunneigarane og dei som har beitedyr i området.

6.3 NATURMILJØ OG KLIMA

Naturområdet vil bli noko meir utbygd enn frå eksisterande situasjon. Trafikken og ferdsla i området vil styres til dei tilrettelagte områda for parkering og snuareal. Belastninga på naturmiljøet vil naturlegvis auke i desse områda. Samstundes vil den totale belastninga i områda rundt reduserast frå dags situasjon, med mindre aktivitet og slitasje på naturen.

For å ivareta naturverdiane og vassdragsmiljøet i området er nytt parkeringsareal lokalisert på austsida av eksisterande køyreveg, med unntak av snuplass for bussar. Kantvegetasjon langs vassdraget er ikkje ønskeleg då det vil opplevast som eit framandelement i naturområdet. I reguleringsføresegna, §4.1 e), blir det lagt vekt på at det ikkje skal innførast framande arter i samband opparbeiding av parkeringsareala.

Av omsyn til planframlegget sine verknader på klimagassutslepp, vil ikkje planen omfatte inngrep i særskild karbonrike arealtypar. Området består i hovudsak av elveavsetting og grus. Auka tilrettelegging og utbygging vil naturlegvis medføre ei auke i utslepp i byggeperioden, frå trafikk og behov for eventuelle massar, samt mindre inngrep i biologisk materiale og mindre klimagassutslepp som følgje av dette. .

Av omsyn til klimatilpassing viser vi til ROS analysen og vurderingar av skred og flaumfare i området. Samstundes er det gjennom føresegna lagt til rette for at det, ved behov, kan leggjast til rette for ladeinfrastruktur i området.

6.4 FRILUFTSLIV

Auka ferdsel krev auka tilrettelegging. Her har det allereie vorte lagt til rette for auka ferdsel i samband med turishytta og moderniseringa av den. Samstundes er det ei generell auke i interessa for friluftsliv. Med auke ferdsle kjem behovet for auka tilrettelegging for å redusere verknadene på naturmiljø og eventuelle brukarconflikter.

Med auka tal besøkjande blir konsekvensane av tilrettelegging og kanalisering av parkering og trafikk vurdert som positivt for friluftslivet. Planen opnar opp for tiltak som legg til rette for den aukande bruken av området og skal vidare redusere eventuelle konflikter knytt til dette. Ein føresetnad vil vere god informasjon for tilreisande, knytt til kor ein skal parkere, vegval i området og om kva omsyn tilreisande bør ta ved ferdsle i området. Samstundes vil tilrettelegginga gje besøkjande mindre valmogelegheiter når det kjem til kvar ein ønskjer å parkere og campe.

6.5 UNIVERSELL UTFORMING

Det skal ikkje merkast opp p-plassar i parkeringsområda og det blir dermed heller ikkje merka opp spesifikke HC plassar. Rørslehemma har moglegheit til å køyre bil heilt opp til turishytta.

6.6 SAMFUNN OG BEREDSKAP

Risiko og sårbarheitsanalysen (vedlegg X) tek føre seg alle aktuelle tema som kan medføre risiko for tryggleik og skildrar aktuelle tiltak i det høve. Elles vert det vist til skredfarevurdering/flaumfarevurdering - rapport utført av geolog Åne Elgersma, datert 29.08.2021.

Turishytta, som ligg utanfor planområdet, er vurdert til å vera i tryggleiksklasse S3/S2 for skred og F2 for flaum.

«For bygninger som inngår i sikkerhetsklasse S3/S2 kan det vurderes å redusere kravet til sikkerhet for tilhørende uteareal til sikkerhetsnivået som er angitt for sikkerhetsklasse S2/S1 (1/1000), dersom dette vil gi tilfredsstillende sikkerhet for tilhørende uteareal. Momenter som må vurderes i denne sammenheng er blant annet eksponeringstiden for personer og antall personer som oppholder seg på utearealet.»

Bakgrunnen for at det er vurdert at parkeringsplassen er i tryggleikssone S1 og F1 er at faren for flaumskred er mest til stades under vinter og vår når parkeringsplassen vert nytta sjeldan/av få. Det er om sommaren ein kan forventa at det oppheld seg meir enn 25 personar samstundes i dette området.

Uansett er det i flaum og skredfarevurderinga, slått fast at planområdet tilfredsstillar krav til tryggleik i klasse F2 for flaum og i klasse S3 for skred, jf. reglar i TEK17, kap 7 . Det er ikkje lagt inn omsynssoner i planframlegget.

6.7 SAMFERDSLEANLEGG OG TEKNISK INFRASTRUKTUR

Planen vil forbedra dagens trafikksituasjon i området.

6.8 OPPSUMMERING AV VERKNADENE PLANEN VIL KUNNE FÅ FOR ULIKE INTERESSER OG OMSYN (JF. PBL. § 4-2)

Verknadene av planen er nærare omtalt i planomtalen.

	Positiv verknad
	Ingen eller svært liten verknad
	Negativ verknad

Verknaden gjeld:	Verknad	Kommentar/Avbøtande tiltak
Terreng / Landskap / Estetikk		<p>Endeleg plassering vert vurdert til den som gir minst verknad på landskapet, terreng og kulturmiljø, samstundes med å ivareta grunneigar- og landbruksinteresser i området.</p> <p>Ei føresetnad er ein lokalisering og ei utforming som ivaretek området karakter samt skilting tydeleg syner kor ein skal parkere og ikkje.</p> <p>Nye element i området skal være enkle og leggast i terrenget slik at de følger strukturane i landskapet.</p> <p>Det er ønske om å opparbeide parkeringsareala så skånsamt som mogleg i terrenget og landskapet</p>
Naturmangfald og vassdragsmiljø		<p>Ei kanalisering og tilrettelegging tilpassa dagens bruk av ormdådet vil redusere den totale belastninga på naturmiljøet.</p> <p>I føresegna blir det lagt vekt på at det ikkje skal innførast nye/framande artar i samband opparbeiding av parkeringsareala.</p>
Friluftsliv		<p>Med auka tal besøkjande vurderast konsekvensane av tilrettelegging og kanalisering av parkering og trafikk som positivt for friluftslivet.</p> <p>Ei føresetnad vil vere god informasjon for tilreisande, knytt til kor ein skal parkere, vegval i området og om kva omsyn tilreisande bør ta ved ferdsel i området.</p>
Universell utforming		Ingen verknad
Branntryggleik		Ingen verknad
Kulturminne og kulturmiljø		Det er ikkje regulert inn tiltak som vil øydelegge bevaringsverdige kulturminne eller kulturmiljø.
Landbruk og jordvern		Noko tap av beiteområde, men parkeringsareala er for ein stor del i bruk.
Areal- og transportplanlegging		Planen vil forbetra dagens trafikksituasjon i området.
Ureining		Det er ikkje opna opp for ny aktivitet i området som kan medføre ureining.
Støy		Medfører ingen endringar.

7.0 SAMLA VURDERING

Løysningane i planforslaget er vurdert til å vere dei som vil gi minst negative konsekvensar etter ei samla vurdering.

8.0 INNKOMNE INNSPEL

MERKNADAR MED KOMMENTARAR

Samandrag av merknadene. Det kom fire innspel etter varsel om oppstart av planarbeidet. Det eine innspelet er felles frå alle grunneigarane knytt til planområdet. Eit samandrag av innspela med kommentarar finn du i tabellen under. Mottatte merknadar følgjer også som vedlegg til planomtalen

Innsendar	Hovudpunkt i innspelet	Kommentar frå rådmannen
NVE 29.09.2020 Dok.nr. X	<ol style="list-style-type: none"> 1. Viser til aktsemdsområde for både flaum, ulike skred og steinsprang innanfor planområdet 2. Føreset at krav til tryggleik mot flaum, erosjon og skred i Plan- og bygningslova og Byggteknisk forskrift (TEK17) vert lagt til grunn for utarbeiding av planforslag. 3. Omsyn til flaum må sjåast i samanheng med lokal handtering av overvatn. Viser til informasjon om overvatn på www.nve.no/hydrologi/urbanhydrologi 4. Ta omsyn til store interesser knytt til vassdrag og grunnvatn. Tiltak som kan føre til skader eller ulemper for allmenne interesse,, kan utløyse konsesjonsplikt etter vassressurslova (vrl) 5. Rår til å nytte rettleiarar og verktøy i panarbeidet 6. Det skal gå fram av planen korleis kommunen vurderer om planen tek i vare nasjonale og vesentlege regionale interesser. 	<ol style="list-style-type: none"> 1. Kommunen har gjort seg kjent med innhaldet i SPR klimatilpassing og nyttar klimaprofilen som eit kunnskapsgrunnlag for forventa klimaendringar.
Fylkesmannen i Vestland 30.09.2020 Dok.nr. X	<ol style="list-style-type: none"> 1. Aktuelle fagtema i planarbeidet kan vere t.d.: <ol style="list-style-type: none"> 2. naturmangfald 3. friluftsliv 5. vassdrag 6. landskap/estetikk 9. universell utforming 10. landbruk 13. samfunnstryggleik og beredskap 2. Minner om at planomtalen skal gjere greie for verknadene planen kan ha for ulike interesser og omsyn i planområdet. 3. Naturmiljø. Tiltrår at det vurderast ulike alternativ for å løyse parkeringsbehovet ved Tungestølen. 4. Landskapsverknadene av parkeringsarealet ses som eit sentralt vurderingstema i planarbeidet. FM legg til grunn at både nær- og fjernverknad vert grundig handsama i planomtalen. 	<p>Dei aktuelle fagtema nemnd i fråsegna vert vurderte i saksutgreiinga og i planomtalen.</p>

	<p>Verknadar for vassdragsmiljøet langs Austerdalselva.</p> <p>5. Landbruk. Legg til grunn at det gjennom planomtalen vert gjort greie for interesser og omsyn som vedkjern landbruket i området. Ser det som viktig at nytt parkeringsareal vert plassert vekk frå sankekveer/sorteringsanlegg, og at ein legg vekt på å styre trafikken slik at det vert minst mogleg ulempe for beitebruken i området.</p>	
<p>Vestland fylkeskommune</p> <p>01.10.2020 Dok.nr. X</p>	<p>1. Plan: Syner til regional plan for vassforvaltning og regional plan for klimaomstilling som viktig e i planarbeidet.</p> <p>2. Medverknad: Det bør leggjast til rette for at dei ulike brukargruppene, friluftsliv og landbruk, får delta og bidra i planarbeidet.</p> <p>3. Kulturminne: Ber om at eventuelle kulturminneinteresser vert omtalte, verneverdiane vurderte og teke omsyn til i det vidare planarbeidet.</p> <p>4. Minner om at tiltakshavar har plikt til å melde frå til Vestland fylkeskommune dersom ein under arbeidet skulle støyte på automatisk freda kulturminne.</p> <p>5. Ber om at det gjennom planarbeidet blir lagt vekt på at parkeringsområdet får ein plassering og ei utforming som førar til minst mogleg inngrep i kulturlandskapet som omkransar stølshusa.</p> <p>6. Friluftsliv. Det bør leggjast til rette for god informasjon for tilreisande, mellom anna knytt til vegvall i området og om kva omsyn tilreisande bør ta ved ferdsel i området.</p> <p>7. Jordvern. Planen bør legge til rette for god tilpassing til landbruksinteressene.</p> <p>8. Klimaomstilling. Ved planlegging av nye parkeringsanlegg bør ein som hovudregel legge til rette for lading av elektriske bilar. Ber om at denne typen infrastruktur vurderast i planarbeidet. Viser til Klimaprofil for Sogn og Fjordane og ressursar for arealplanlegging op klimatilpassing.no som verktøy i planarbeidet.</p> <p>9. Naturfare</p> <p>10. Universell utforming</p> <p>11. Nasjonale forventningar til regional og kommunal planlegging</p> <p>12. Vassforvaltning</p>	<p>Vi har tatt med oss merknadene i planarbeidet. Viser her til teksten i planomtalen og i saksutgreinga.</p>
<p>Grunneigarane</p> <p>05.10.2020 Dok.nr. 15</p>		<p>1. Innspelet er teke til følgje og parkeringsareal er plassert etter ønskje frå grunneigarane så langt det let seg gjere.</p>

VEDLEGG:

- Innkomne merknader til varsel om oppstart av planarbeid
- Sjekkliste ROS analyse