

# Ungdom og rus i Sogn

---

Resultata frå ein studie av rusbruk mellom ungdom i Sogndal, Vik, Leikanger og Luster i Sogn og Fjordane fylke.

Forfattarar: Jan Skrobanek og Roger Hestholm, i samarbeid med Brit-Marie Follevåg

## Innholdsliste

Innleiing	2
Kven har vi spurt	2
Rusbruk	4
Rusbruk generelt	4
Rusbruk differensiert	6
<i>Kjønn</i>	6
<i>Utdanning og arbeidssituasjonen til foreldra</i>	6
<i>Rusbruk differensiert etter skule og stad</i>	8
Konteksten for rusmiddelbruk, forbruksnivå og tilgang	11
<i>Kontekst</i>	11
<i>Omfang</i>	13
<i>Tilgang</i>	13
Regelbrot	14
<i>Regelbrot differensiert etter kjønn</i>	14
<i>Regelbrot differensiert etter skule</i>	15
Nære relasjonar	16
<i>Konfliktar i nære relasjonar</i>	16
<i>Hjelp i vanskelege livsituasjonar</i>	18
Samandrag	19
Litteratur	21

## Innleiing

Utviklinga i bruksmønsteret av rusmidlar har dei siste åra ført til ein fagleg diskusjon om bakgrunnen for og forklaringar på det ein ser. Rusbruk mellom ungdom har (minst) to sider. På den eine sida er rus og rusmiddelbruk knytt til fellesskap, integrasjon, tilhøyr og psykisk og fysisk trivsel. Denne «positive» sida er både symbolsk og reell. På den andre sida kan rusbruk leie til marginalisering og isolasjon, lovbrøt, normløyse og store psykiske og fysiske problem (Pedersen 2014).

Forbruksmønsteret av rusmidlar har endra seg nokså markant dei siste tiåra. På 80 – og 90- talet var forbruk av alkohol, sigarettar og hasj heller vanleg mellom ungdom. Dei siste ti åra har ein derimot sett ein klar nedgang i forbruket av alkohol, sigarettar, cannabis, hasj og syntetiske stoff som ecstasy og amfetamin (Vedøy and Skretting 2009: sammendrag), medan snusforbruket har auka sterkt. Vi ser også at nye syntetiske stoff (t.d. «crystal») får innpass i delar av ungdomsbefolkninga i Europa (Vedøy og Skretting 2009).

Ved sida av desse generelle trendane, ser ein store lokale, regionale og nasjonale skilnader når det gjeld både legale og illegale rusmiddel (EMCDDAs 2015; Vedøy og Skretting 2009). I store byar er det rik tilgang på eit variert utval illegale stoff, medan småbyar og bygder med større sosial og normativ kontroll reduserer bruken av særskilte rusmidlar.

Med denne bakgrunnen har Høgskulen i Sogn og Fjordane og Sogn og Fjordane politidistrikt etablert eit samarbeid der vi gjennomfører ei online- undersøking om rusmiddelbruk i Indre Sogn. Det er ei kartlegging av korleis ungdom i bygdene Sogndal, Kaupanger, Gaupne, Hafslo, Leikanger og Vik svarar på spørsmål om skule og fritid, nære relasjonar, sjølvkjensle og forholdet til rusmiddelbruk.

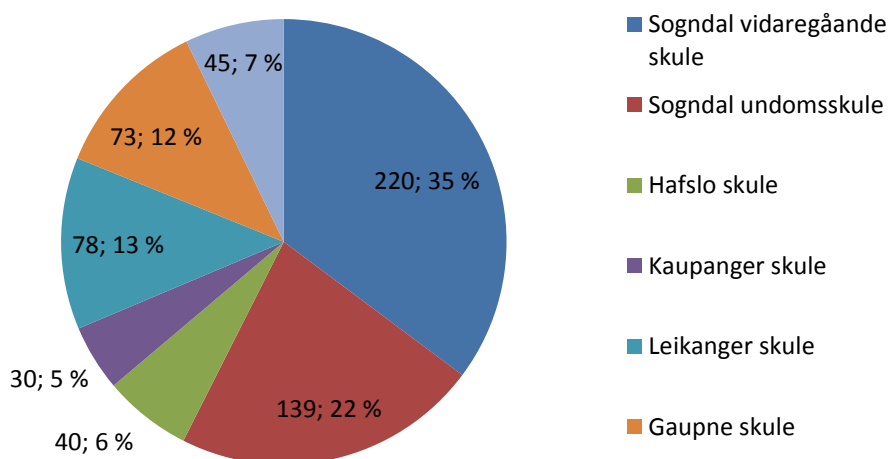
Undersøkinga er utforma som ein «multi wave»- studie for å kunne følgje opp prosessar og utviklingsmønster (vi studerer svara frå faste klassetrinn over fleire år). Den følgjande framstillinga rettar merksemda mot dei første resultatata av studien.

Vi takkar alle elevane, foreldra, lærarane, rektorane og politiet, som har gjort denne viktige studien mogleg.

## Kven har vi spurt

Totalt 627 elevar vart involverte i studien. 52 % er gutar og 48% er jenter. Den største gruppa finn vi på Sogndal vidaregåande skule (N = 220), følgt av elevar frå Sogndal ungdomsskule (N = 139). Frå ungdomsskulane deltok elles 78 elevar (13 %) frå Leikanger ungdomsskule, 73 (12 %) frå Gaupne skule, 45 (7%) frå Vik skule, 40 (6 %) frå Hafslo skule og 30 (5 %) frå Kaupanger skule (Figur 1). Ved ungdomsskulane har vi svar frå 8. klassetrinn (53 %) og 10. klassetrinn (47 %). På vidaregåande har vi 90 % i første og 9 % i tredje år.

Figur 1: Fordeling av elevar på ulike skular



Den metodiske prosedyren gjekk ut på at politiet besøkte klassane og informerte om prosjektet, før lenke til Questback-undersøkinga vart distribuert til klassane. Foreldra vart også informerte om prosjektet og fekk høve til å reservere seg mot at deira born skulle delta (gjeld elevar under 18 år).<sup>1</sup>

Tabell 1: Oversikt av deltakarar etter skule og klassetrinn

Q3 På ungdomsskulen, kva klassetrinn går du?											
Q2 Kva skule går du på?	8	8a	8b	8c	10	10a	10b	10c	1år	3år	Total
Sogndal vidaregåande									199	21	220
Sogndal ungdomsskule		24	24	28	4	16	19	21			136
Hafslo skule	17				22						39
Kaupanger skule		13			7	10					30
Leikanger skule		25	23			16	14				78
Gaupne skule		17	18			18	19				72
Vik skule	13	6	4		16	6					45
Total	30	85	69	28	49	66	52	21	199	21	<b>620<sup>1</sup></b>

<sup>1</sup> avvik frå  $N_{\text{totalt}} = 627$  på grunn av 7 bortfall

Kvaliteten på data kan vere vanskeleg å vurdere i slike spørjeundersøkingar, men vi har ikkje grunn til å tru at den er dårlegare her enn i andre liknande studiar. Av det som kan svekke kvaliteten kan nemnast elevane sin kunnskap (t.d. om ulike rusmiddel, foreldras utdanningsnivå, og anna), sjansen for «tuller» der elevar overrapporterer rusmiddelbruk, - eller motsett, at elevar underrapporterer fordi dei er urolege for å «sjølvkriminalisere» seg i høve politi, skule eller familie.

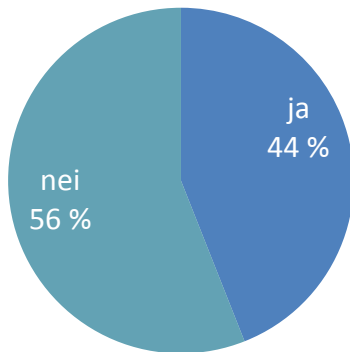
<sup>1</sup> Svært få har reservert seg eller vore borte pga sjukdom eller liknande.

## Rusbruk

### *Rusbruk generelt*

Figur (2) viser at 44 % av ungdommane har svart at dei har brukt minst eitt av dei rusmidla vi har spurt etter. Motsett rapporterer 56 % av elevane at dei ikkje har noka erfaring med rusbruk.

Figur 2: Rusbruk generelt



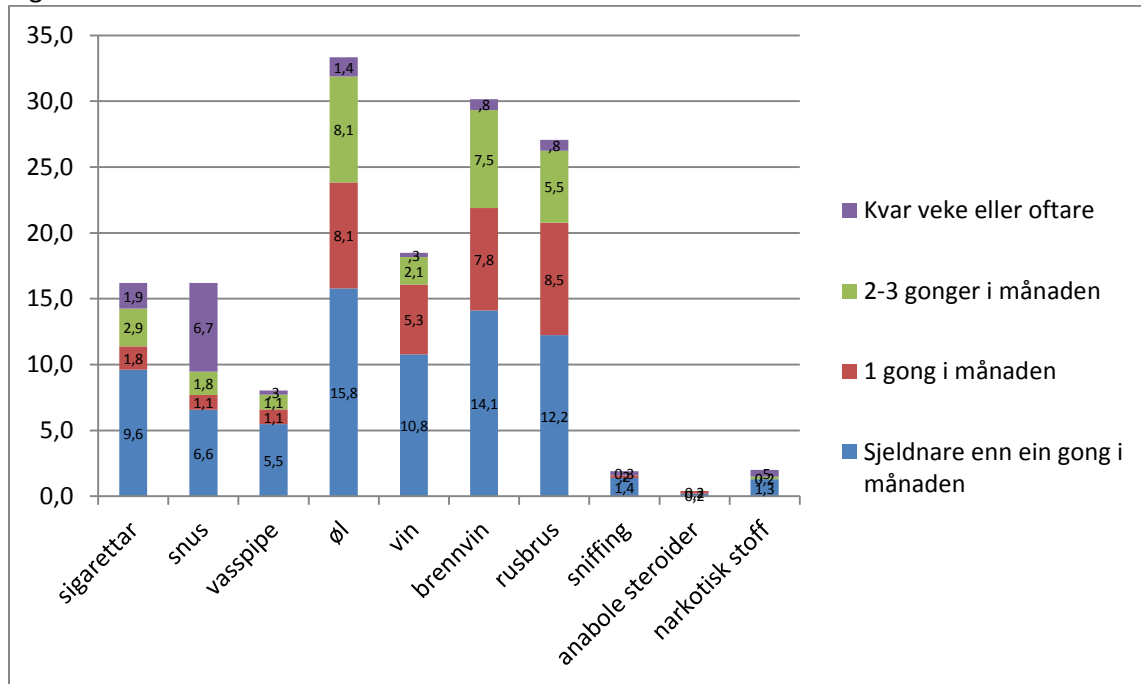
Vi finn store variasjonar i «populariteten» på rusmidla. Mest brukt er øl, brennevin og rusbrus. Sniffing, stoff som aukar muskelmasse (t.d. anabole steroider) og narkotiske stoff er nesten ikkje i bruk. 7 elevar har svart at dei har brukt narkotiske stoff i løpet av dei siste 12 månadane. Konkret viser resultatata at det finst elevar som har brukt hasj, cannabis, vicodin og adderall.<sup>2</sup> Materialet gir dermed grunnlag for å slå fast at narkotiske stoff ikkje i omfang representerer eit stort rus- eller avhengigheitsproblem for skuleelevar i indre Sogn.

Tobakk (snus og sigarettar) finn vi i ei mellomstilling i dette biletet. Alkoholbruken er nokså høg. 17 % av ungdommane drikk øl ein eller fleire gonger i månaden. Dei same tala er 15 % for brennevin og nesten 15 % for rusbrus. (Figur 3).

---

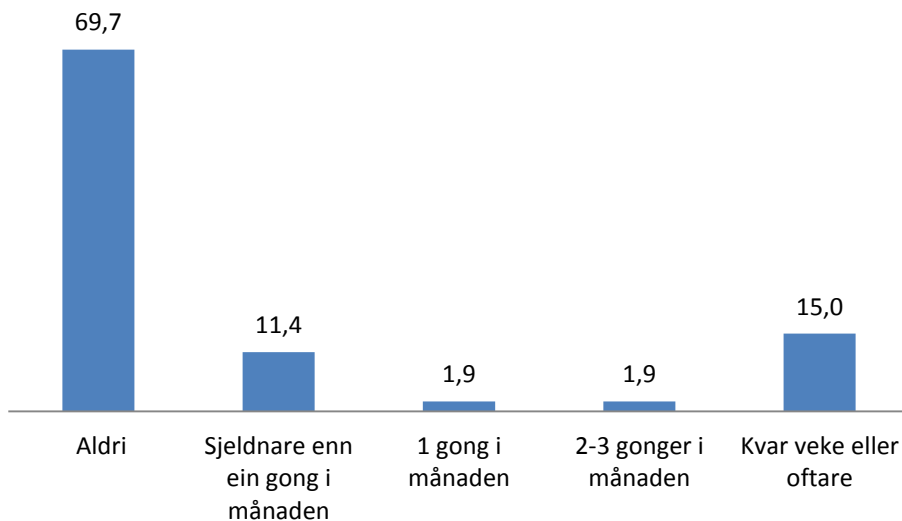
<sup>2</sup> Ein person har oppgitt å ha brukt nesten alle narkotiske stoff vi har spurt om. Sidan dette er svært urealistisk, ser vi på denne personen som ein «outlier».

Figur 3: Kor ofte har du brukt nokre av desse rusmidla - dei siste 12 månader?



Med omsyn til bruk av reseptmedisin ser vi at 15 % av ungdommane brukar dette kvar veke eller oftare.

Figur 4: Brukar du reseptbelagt medisin?



Opplysningane i figur 4. er ikkje nødvendigvis relevante i ei rusundersøking. Vi må gå meir inn i materialet for å sjå kva for typar medisin dette dreiar seg om, for å vurdere dette. Som uttrykk for generell helsetilstand mellom ungdom er opplysningane likevel interessante.

Ser vi på samanhengen mellom kjønn og bruk av reseptbelag medisin finn vi at jenter i snitt brukar meir reseptmedisin enn gutar. Den jamlege bruken av reseptmedisin (bruk kvar veke), er dobbelt så

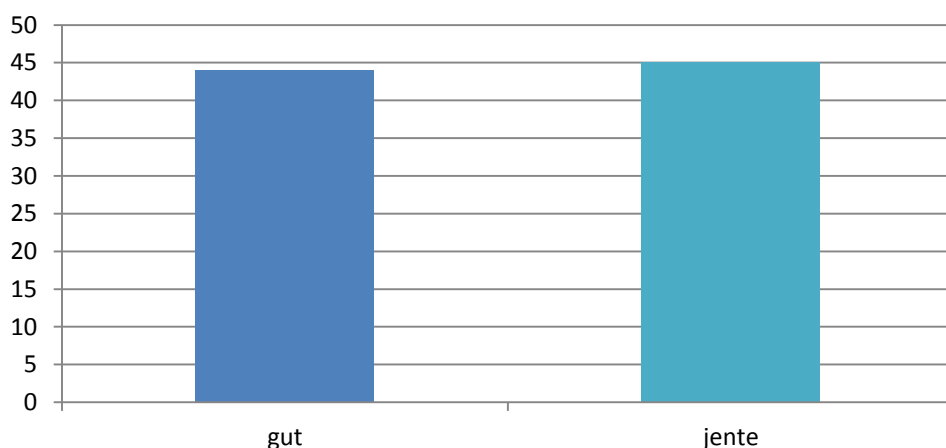
høg mellom jenter som mellom gutar (20% mot 10 %). Nokre av medisinane det er snakk om har også potensiale for å vere avhengigheitsskapande. Vi har brukt to typar spørsmål for å fange inn dette; eit lukka og eit ope (der førstnemnde er svar på faste svaralternativ, og sistnemnde er elevane sine eigendefinerte svar). Slår vi saman svara på desse to spørsmålstypane, viser resultatata at 11 elevar nyttar potensielt avhengigheitsskapande medisin. Materialet gir dermed grunnlag for å slå fast at reseptmedisin ikkje representerer ein stort problem med omsyn til avhengigheit, og i endå mindre grad blir nytta som rusmiddel. Det er astma- og allergimedisin, hudkremar og liknande som utgjør det meste av forbruket av reseptmedisin.

## Rusbruk differensiert

### Kjønn

Det er ingen skilnad mellom gutar og jenter viss vi ser på gjennomsnittet av all rusbruk (figur 5). Men når det gjeld *kva for* rusmidlar som er dei føretrekte, finn vi tydelege forskjellar.

Figur 5: Gjennomsnitt av rusbruk etter kjønn – bare «ja» svar



Gutar brukar signifikant meir øl og brennevin. Jentene held seg meir til vin eller rusbrus. Berre 19 % av gutane har brukt rusbrus, mot 36 % av jentene. Det motsette biletet dannar seg når det gjeld ølkonsum; Medan 37 % av gutane har konsumert øl dei siste par månadane har 29 % av jentene gjort dette. Med omsyn til dei andre stoffa finn vi ingen kjønnsforskjellar.

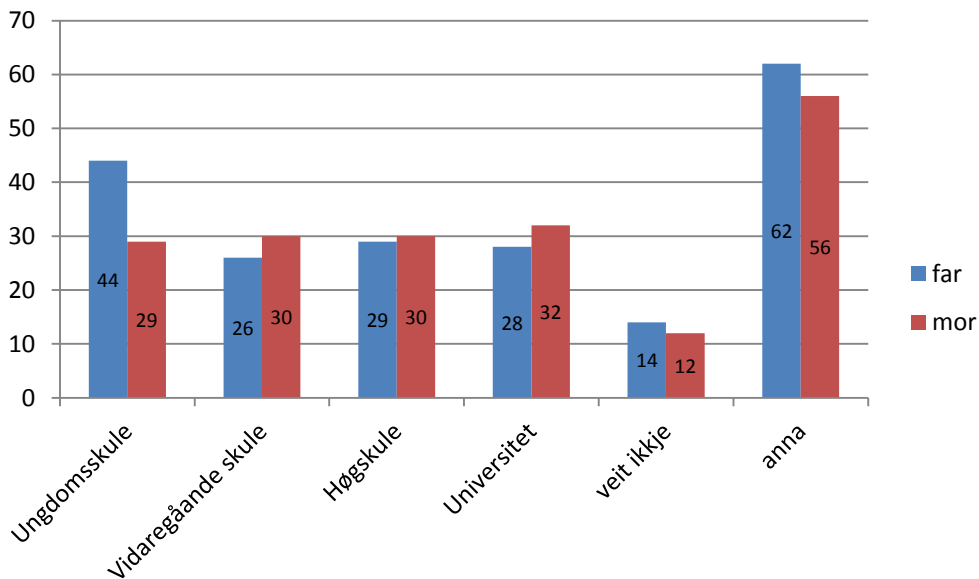
### Utdanning og arbeidssituasjonen til foreldra

Utrekningane viser at det er ein effekt av utdanningsnivået. Effekten er ikkje- lineær. Ser vi på utdanningsnivå ser vi at vi finn det lågaste konsumet av rusmidlar mellom ungdom der far har utdanning på nivå over ungdomskulen. Det høgaste forbruket er i gruppa av ungdom der far har



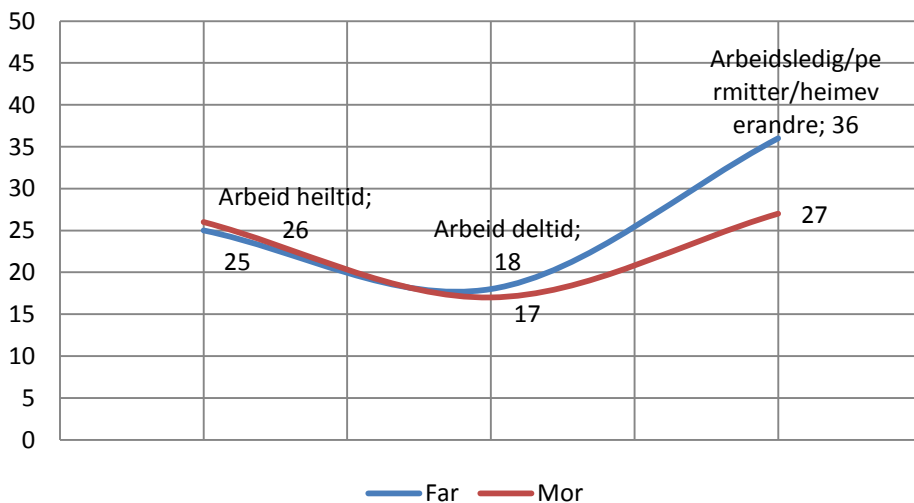
vitnemål frå ungdomskule (44 %) og frå ein annan skuletype (62 %). Barn av vidaregåande-, høgskule- eller universitetsutdanna far har eit relativt lavt konsum (Figur 6). Men omsyn utdanningsnivået til mor ser vi ei svært svak stigning i ungdommane sitt forbruk ved høgare utdanningsnivå. Kategorien «anna» merkar seg også her ut med ein høg rusmiddelbruk. Vi er usikre på kva som ligg bak dette funnet.

Figur 6: Rusbruk etter utdanningsnivå far og mor (Spørsmål: brukar du rusmidlar?)



Med omsyn til arbeidssituasjonen til foreldra finn vi også ein liten effekt (Figur 7). Mest rusmiddelbruk finn vi mellom ungdom som har arbeidsledige, permitterte eller heimeverande fedrar. Elevar med foreldre i deltidsarbeid har lågast score på rusmiddelbruk.

Figur 7: Rusbruk etter arbeidssituasjon foreldre (Spørsmål: brukar du rusmidlar?)

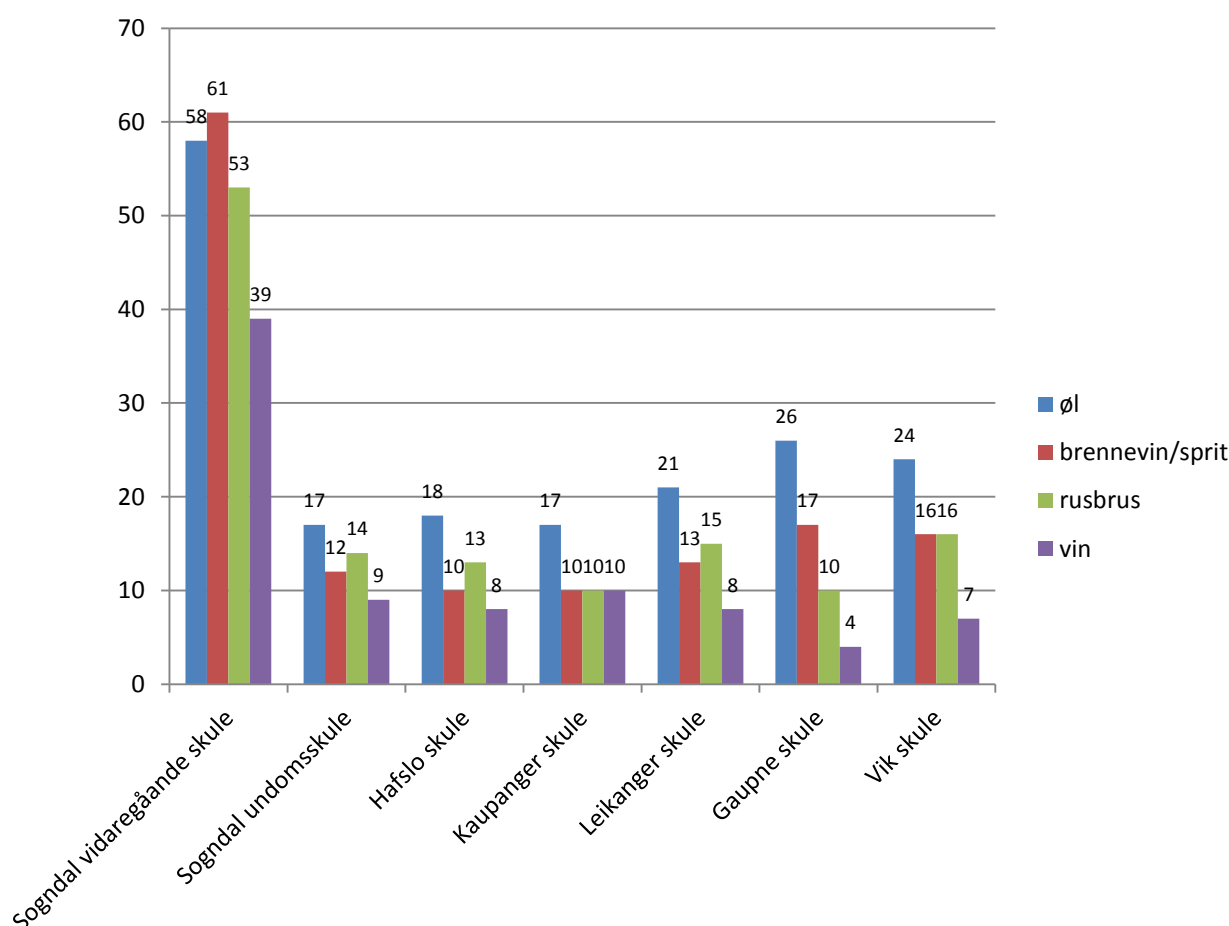




## Rusbruk differensiert etter skule og stad

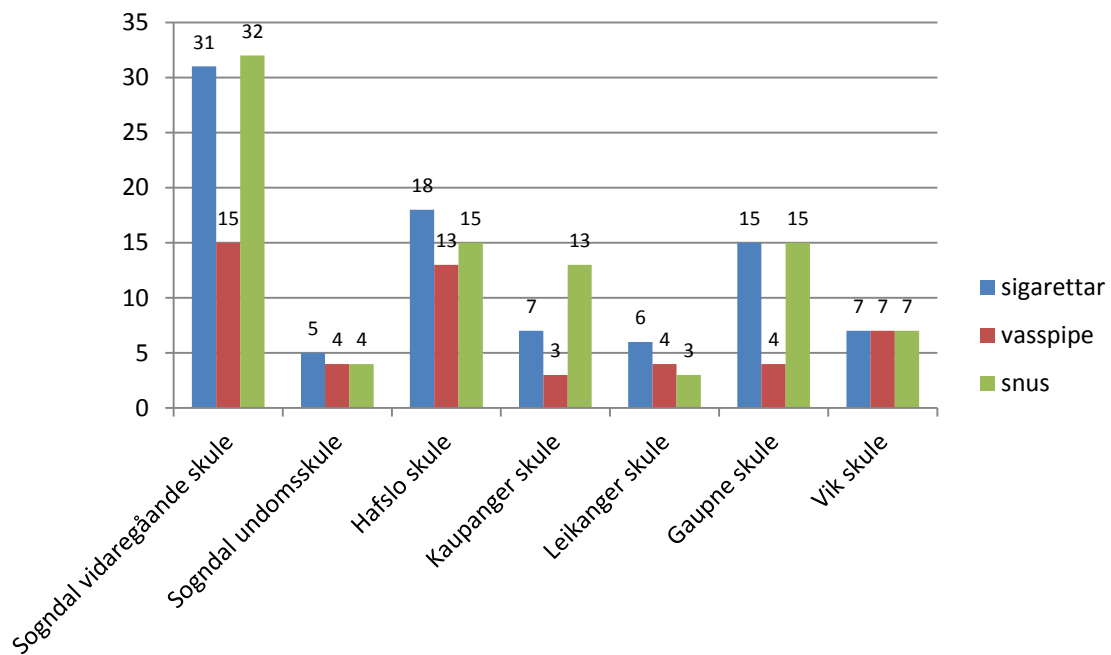
Frekvensen av rusmiddelbruk varierer også mykje mellom skuletype (ungdomsskule vs. vidaregåande) og staden der ungdommane går på skule. Først og fremst er det stor skilnad mellom vidaregåande og ungdomsskule. Bruken kan være meir enn seksdobbel på vidaregåande skule i høve dei andre skulane. Eksempelvis har 61 % av dei unge i vidaregåande skule konsumert brennevin, medan 10 % har gjort dette i Kaupanger. Med omsyn til rusbrus får vi nesten dei same forskjellane i forbruk. Vinforbruket er meir enn fire gonger så høgt på vidaregåande, og ser vi på øl er forbruket tre gonger så høgt. Det er også store skilnader med omsyn til bruk av sigarettar og snus. Ikkje så høge, men verdt å merke seg er forskjellane mellom ungdomskular. Bruken av brennevin/sprit i Gaupne er til dømes nesten dobbelt så høg som i Kaupanger.

Figur 8: Bruk av øl, brennevin/sprit, rusbrus eller vin etter skule (Prosent)<sup>3</sup>



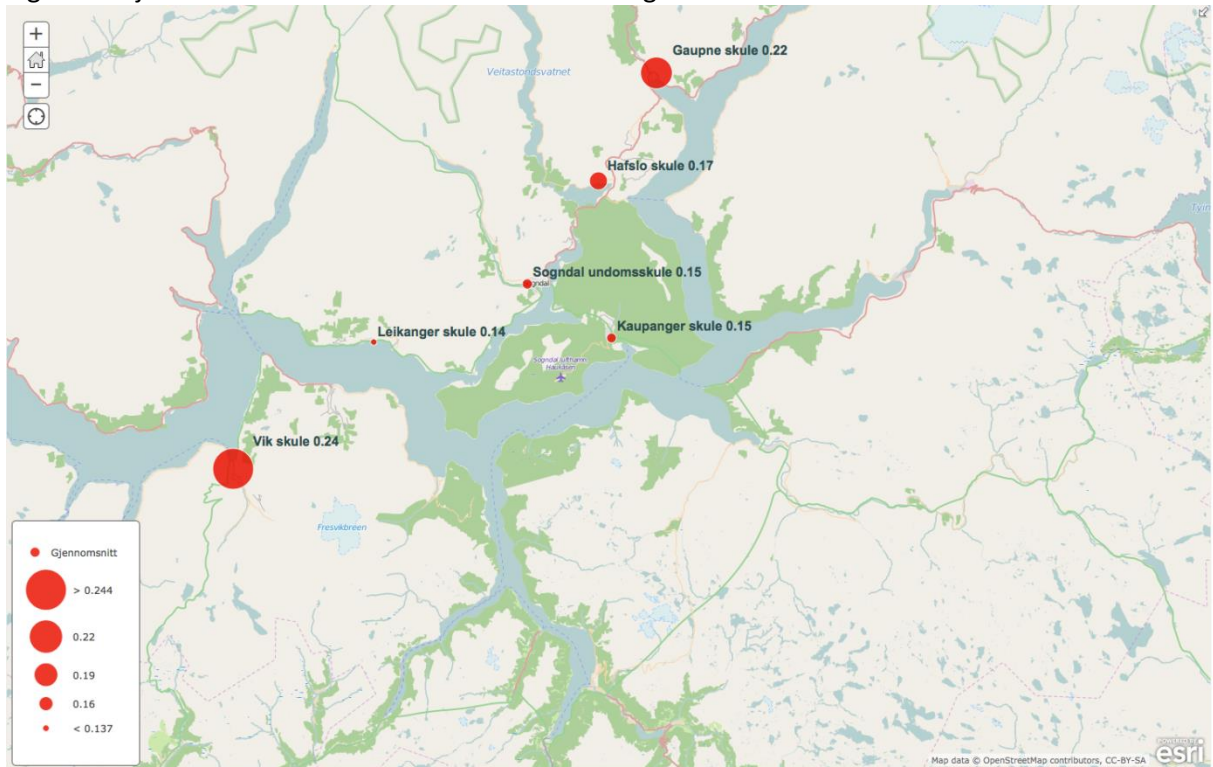
<sup>3</sup> Stoff som aukar muskelmasse (t.d. anabole steroider) ble brukt av en person på Sogndal vidaregåande skule og på Hafslø skule. Narkotiske stoff har vært i bruk på Sogndal vidaregåande skule (hasj=3 personer, cannabis=2 personer, vicodin og adderall=1 person) og på Vik skule (hasj, cannabis og fleinsopp=1 person).

Figur 9: Bruk av sigarettar, vasspipe eller snus etter skule (Prosent)



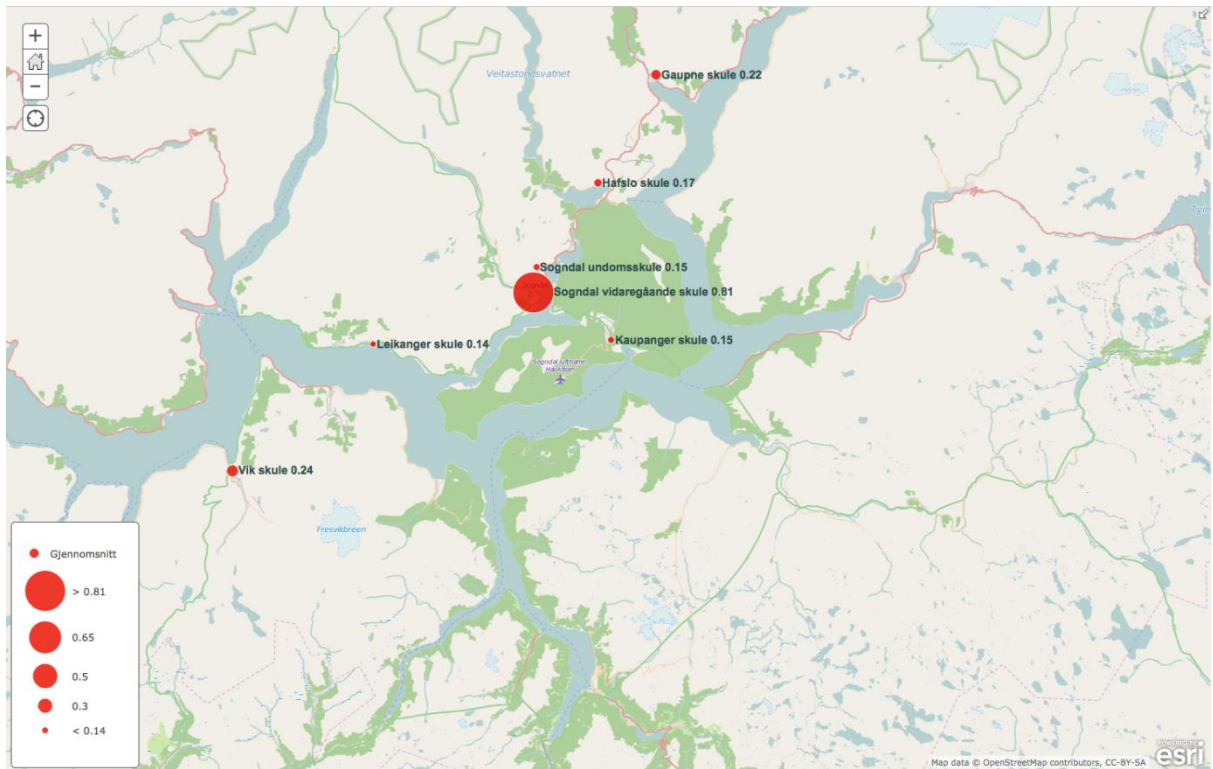
Dersom vi samanliknar den gjennomsnittlege rusmiddelbruken på dei ulike skulestadane, blir skilnadane i forbruksmønsteret stadfesta (men desse er ikkje statistisk signifikante). Held vi vidaregåande skule utanfor, finn vi høgare rusmiddelbruk i dei «usentrale» områda Gaupne, Hafslø og Vik. Dei lågaste verdiane (lågast rusmiddelbruk) finn vi i Sogndal og Leikanger (Figur 10).

Figur 10: Gjennomsnitt rusmiddelbruk etter stad – ungdomskulane dei siste 12 månader



Gjennomsnittet av all rusmiddelbruk på vidaregåande skule er nesten sju gonger så høgt som snittet ved dei studerte ungdomsskulane (Figur 11).

Figur 11: Gjennomsnitt rusmiddelbruk etter stad – ungdomskulane og vidaregåande skule dei siste 12 månader



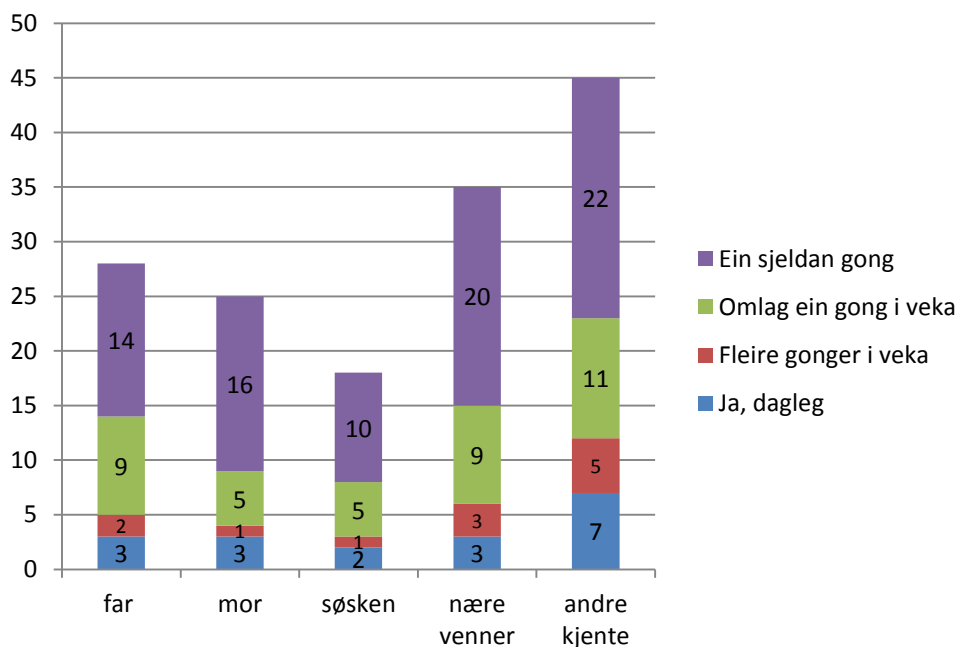
## Konteksten for rusmiddelbruk, forbruksnivå og tilgang

### Kontekst

Ein del av spørsmåla prøvar å fange inn nokre sider ved både dei ytre og indre omstenda for rusmiddelbruken.

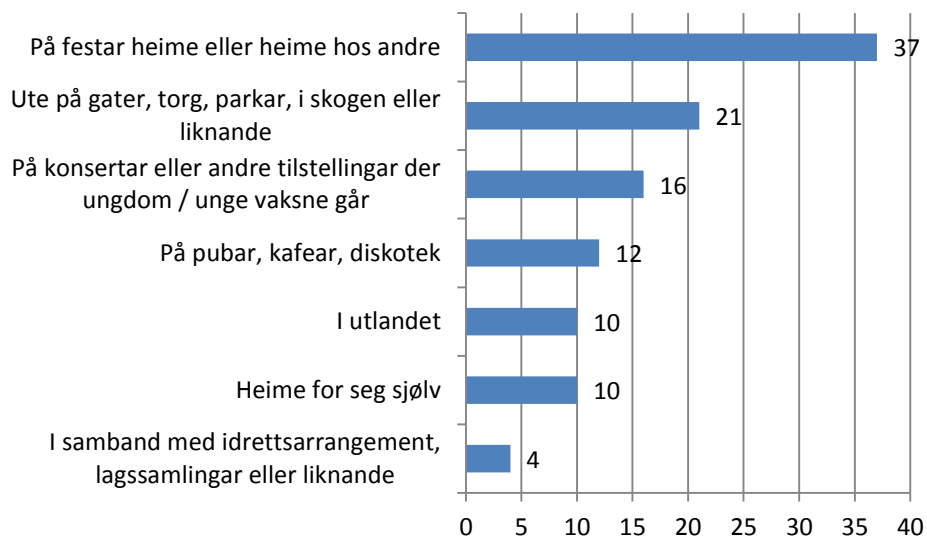
Kor vanleg rusmiddelbruk er i omgangskrinsen til elevane innverkar sannsynlegvis på tendensen til sjølv å eksperimentere med rusmidlar, eller til å danne eigne rusvanar. Svara elevane gir må blir forstått som deira *oppfatningar* av andre sin rusmiddelbruk (altså ikkje nødvendigvis samsvarande med realiteten), men i samanheng med eventuell påverknad frå miljøet er nettopp slike oppfatningar interessante (Figur 12).

Figur 12: Er det nokon i din nære omgangskrins som brukar rusmidlar? (Prosent)



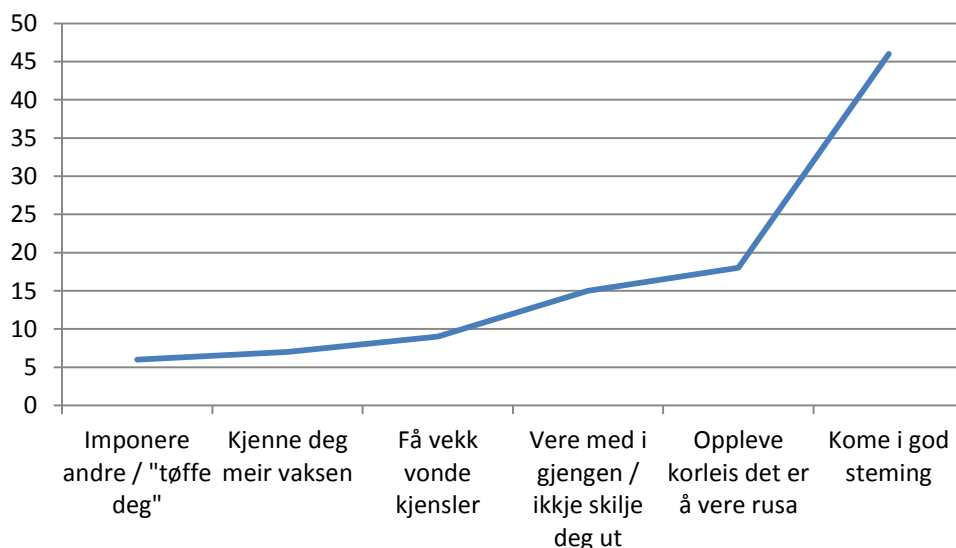
Eit anna interessant spørsmål dreiar seg om kva for sosiale og fysiske område rusmiddelbruken går føre seg på. I tillegg til å få kunnskap om ruspraksis mellom ungdom i Sogn, gir dette også eit bilete av kva for møteplassar ungdommane har. Som i andre delar av landet er det variantar av «heimefestar» som klart peikar seg ut som den mest brukte rusarenaen i undersøkinga. Heimefestar er truleg ein viktig og verdifull sosial samlingsplass for ungdommane, men med liten eller ingen vaksenkontroll aukar sjansen for at slike festar også blir ein plass for eksperimentering med rus. At rusmiddelbruk generelt i stor grad skjer i samvere med andre står ein slik synsmåte (Figur 13). Kommunane i Sogn bør ha slike omsyn i tankane når dei vurderer fritidstilbodet (m.a. ungdomsklubbar e. l.) til innbyggjarar under 18 år. Idrettsarrangement eller annan foreiningsaktivitet ser i liten grad ut til å vere arena for rusmiddelbruk.

Figur 13: Dersom du har brukt rusmidlar, kor har dette gått før seg? (Set fleire kryss om det passar; Prosent)



Vi har også vore interesserte i kva for indre motivasjon eller intensjon som kan liggje bak bruken av rusmidlar. Er tilpassing til gruppenormer eller former for sosialt gruppepress det viktigaste, eller verkar ulike former for individuell sjølvutvikling eller eksperimentering sterkare inn? Begge desse motivasjonsformene finst i svara til elevane, men det er målet om å «kome i god stemning» som tydeleg utmerkar seg som det viktigaste (Figur 15).

Figur 15: Dersom du har nytta rusmidlar, kva har vore føremålet for deg? (Set fleire kryss om det passar; Prosent)

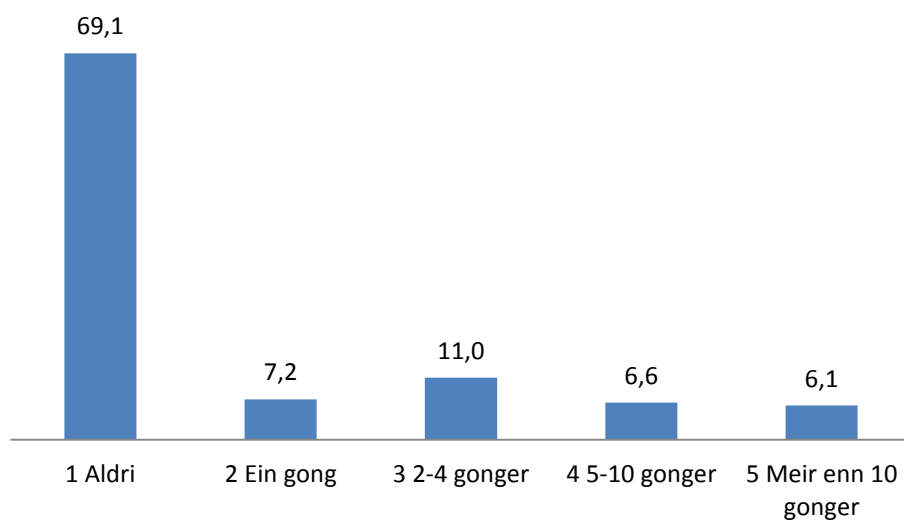


Dette svaret er ikkje så enkelt å tolke verken som uttrykk for gruppepress eller sjølvutvikling, men samsvarar sjølvsagt med dei allmenne kulturelle førestillingane rundt sosial rusmiddel-/ alkoholbruk. Det kan også vere verdt å merke seg at ein del elevar oppgir å bruke rusmidlar for å «få vekk vonde kjensler». Samanlikna med dei andre svaralternativa, er dette det som bør gi størst grunn til uro.

## Omfang

Når det gjeld det sentrale spørsmålet om *mengda* som blir konsumert av ungdommane, ser det ut til at eit stort fleirtal er «forsiktige» i omgangen sin med rusmidlar. Nesten 70% oppgir at dei ikkje har hatt tydeleg kjensle av å vere rusa dei siste 6 månader. Dei fleste av dei resterande har kjent seg rusa 1 – 10 gonger dei siste 6 månader, men det er også ein del (6,1%) som har kjent seg tydeleg rusa meir enn 10 gonger. Når berre er ein liten del av utvalet er ungdommar nær eller over 18 år (9% av elevane på vidaregåande), tyder dette på at ein god del yngre ungdommar også har sterkare ruserfaringar (Figur 16).

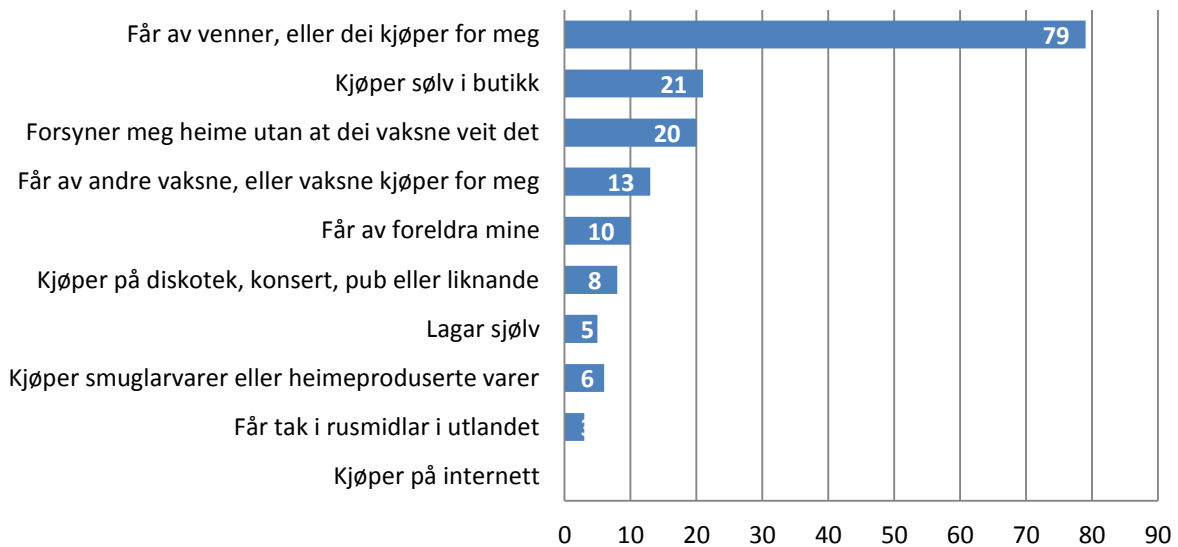
Figur 16: Kor ofte har du brukt så mykje rusmidlar at du tydeleg har kjent deg rusa? (siste seks månader, i prosent)



## Tilgang

Svært få av ungdommane som er studert har lovleg tilgang på rusmidlar. For å få tak i rusmidlar må dei dermed basere seg på sviktande alderskontroll i butikkar og pol, eller på at andre skaffar dei rusmidla. Figur 17 syner svara dei gir på korleis dei får tak i rusmidlar.

Figur 17: Tilgang til rusmidlar (spørsmål: dersom du brukar rusmidlar, korleis får du tak i desse? Set fleire kryss om det passar; Prosent av dei som svarte ja på rusbruk)



Som vi ser nyttar ungdommane seg av fleire metodar og kjelder her, men det at (eldre) venner kjøper for dei, eller gir dei rusmidlar er klart viktigast. Det er ingen som kjøper rusmidlar på internett.

Funnet er i samsvar med andre undersøkingar.

## Regelbrot

Vi har også vært interesserte i «regelbrot» mellom elevane. For å måle dette, bad vi elevane krysse av på eit omfattande batteri (21 variantar) av ulike former for regelbrot. Det konkrete spørsmålet var: «Kor mange gonger har du vore med på, eller gjort noko av det følgjande det siste året». Elevane kunne svare 1=ingen gonger, 2=sjeldan, 3=av og til eller 4=ofte.

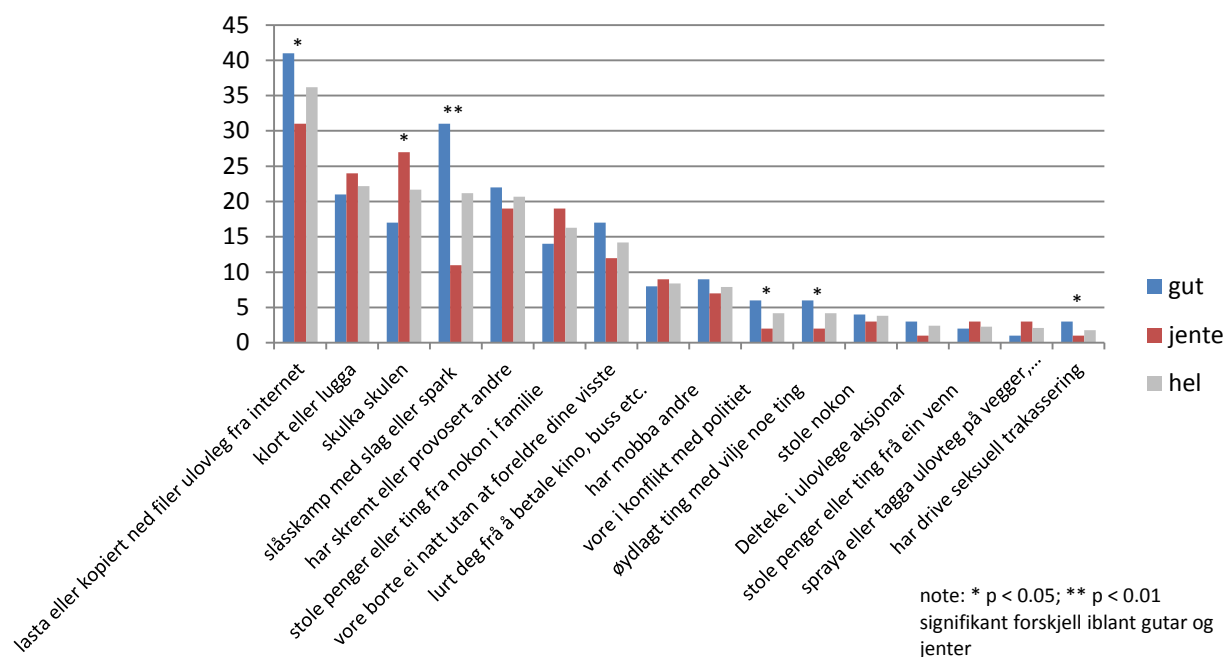
Generelt viser data at ulovleg kopiering av filer (36 %) er den vanlegaste forma for regelbrot. Etter følgjer «klort eller lugga», «skulka skulen», «slåsskamp» og «har skremt eller provosert andre», med over 20 %.

### Regelbrot differensiert etter kjønn

Vi finn tydelege skilnader mellom gutar og jenter. Her viser data skilnadane i det følgjande: a) ulovleg kopiering av filer – gutar nesten 42 % versus jenter om lag 31 %, b) skulka skulen – jenter 27 % og gutar 17 %, c) slåsskamp med slag eller spark - gutar meir enn 30 % og jenter berre 11 %, d) konflikhtar med politiet og hærverk – gutar 6 % versus jenter 2 % og e) seksuell trakassering – gutar 3 % og jenter 1 % (Figur 18).



Figur 18: Regelbrot etter kjønn (spørsmål: Kor mange gonger har du vore med på, eller gjort noko av det følgjande det siste året? Prosent av dei som svarte ja.)



### Regelbrot differensiert etter skule

Det er forskjellar mellom skulane når det gjeld regelbrot (Figur 19). Ved Sogndal vidaregåande finn vi mest ulovleg bruk av internett (50 %), høg sjanse for at elevane skulka skulen (36 %) og ein høg sjanse for at ungdomar har vore borte ei natt utan at foreldre har visst kor dei var (26 %).

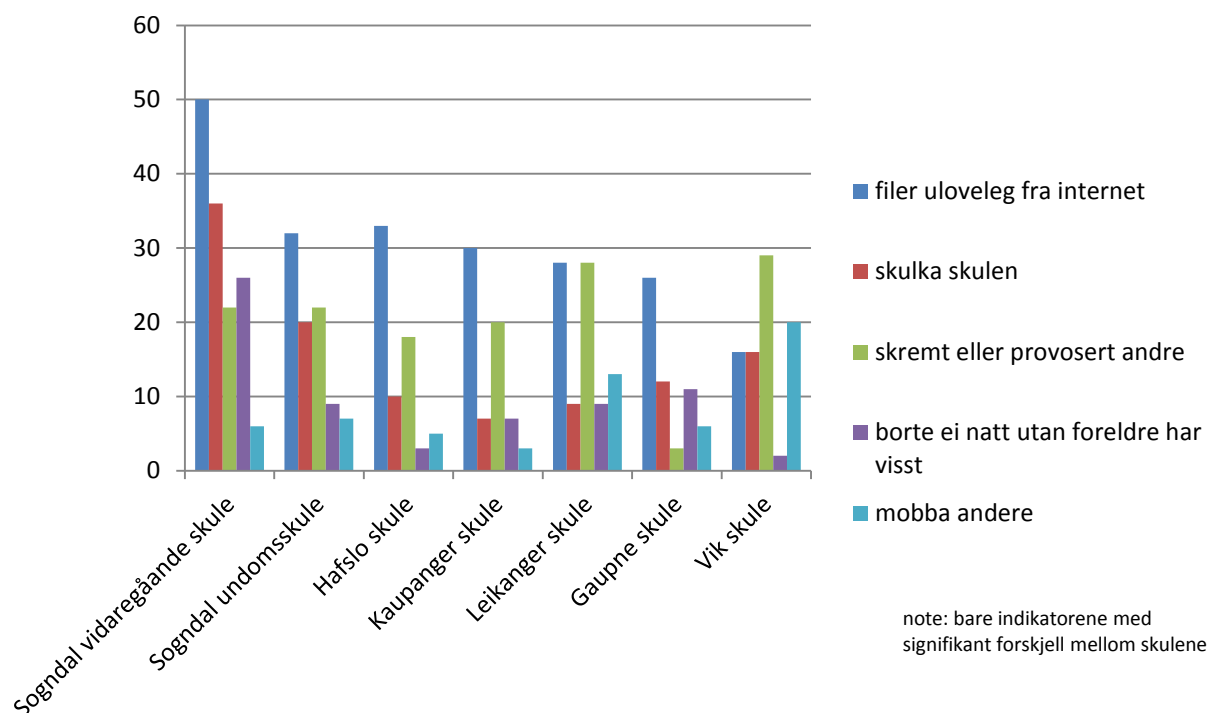
Ved Vik skule er det færrest tilfelle av ulovleg filkopiering/ fildeling på internett. På den andre sida har Vik skule den høgaste frekvensen av mobbing (20 %). På Kaupanger skule er det berre 3 % av elevane som oppgir å ha mobba andre.

Også når det gjeld å «ha skremt eller provosert andre» finn vi store variasjonar mellom skulane. T.d. har berre 3 % av elevane på Gaupne skule svart at dei har gjort dette, medan nesten 30% av elevane på Leikanger og Vik skule svarar at dei har utført slike handlingar.

Samla sett må vi konkludere med at nokså ulike «kulturar» og handlemønster ved dei ulike skulane ligg bak dei ulike funna. Delvis kan dette ha med skulemiljøet å gjere, men det kan også vere snakk om andre lokale særdrag i dei ulike bygdene. Vi finn også grunn til å minne om at undersøkingar som dette ikkje fangar inn alt som kan finnast av ulike typar regelbrot, og at kva som meir spesifikt ligg

bak omgrep som «mobbing» og «provosering» kan vere nokså ulike fenomen. Likevel gir funna ein peikepinn på tilfelle av uheldige samversformer mellom ungdom i ulike Sogne- bygder.

Figur 19: Regelbrot etter skule



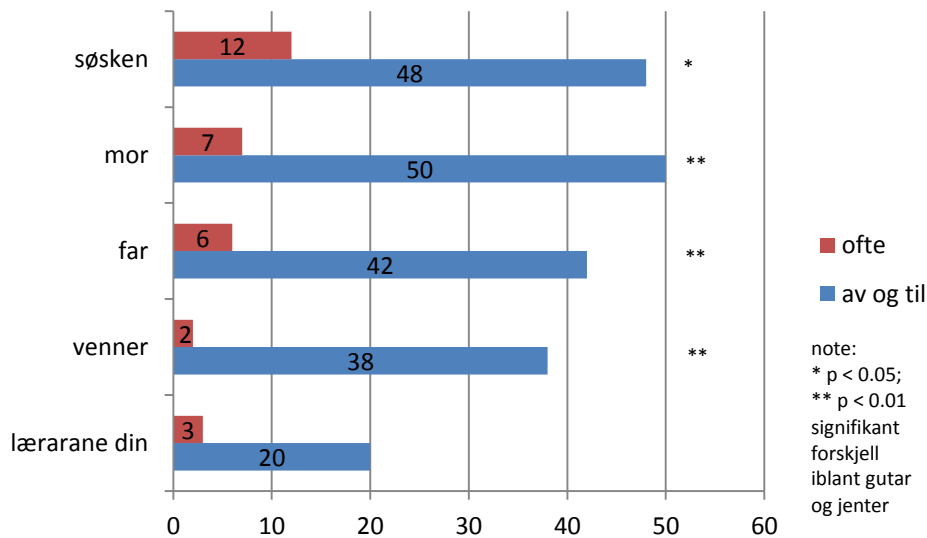
## Nære relasjonar

Ein annan viktig dimensjon vi har vore interesserte i er elevane sine nære relasjonar. Her har vi retta merksemda mot to dimensjonar, «konfliktar» med andre, og «kontakt personar» som elevane har tilgang til viss dei har det vanskeleg og kjenner seg triste.

### Konfliktar i nære relasjonar

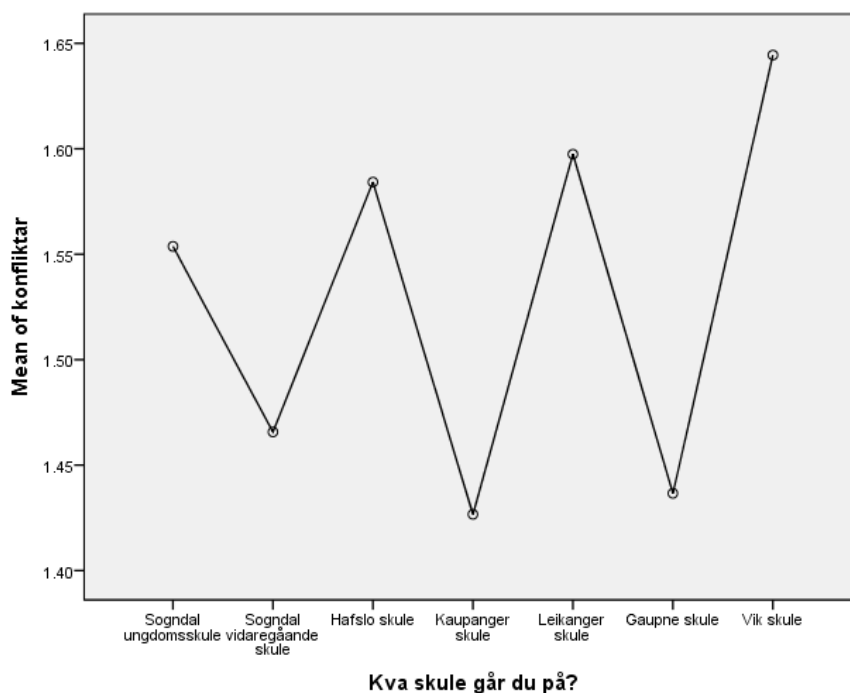
For å få eit inntrykk av dette har vi spurt elevane, «Kor mange gonger har du hatt konfliktar med nokre av desse – dei siste 12 månadane». Elevane kunne svare 1=aldri, 2=av og til, eller 3=ofte. Vi ser straks at konfliktar i nære relasjonar er ei vanleg erfaring for ein stor del av elevane. Flest konfliktar har elevane med søsken, mor og far. Analysane syner også at jenter har fleire konfliktar med mor, far, søsken og venner enn gutar (Figur 20).

Figur 20: Konflikatar i nær relasjonar



Det gjennomsnittleg høgste konfliktnivået finn vi ved Vik skule, medan det lågaste er i Kaupanger. (Figur 21).<sup>4</sup>

Figur 21: Gjennomsnitt konflikt belastning etter skule



Konflikatar i nær relasjonar kan i verste fall vere uttrykk for «usunne» og skadelege familie- eller venskapsrelasjonar, men like gjerne kan ein sjå det som uttrykk for eit sterkt gjensidig engasjement

<sup>4</sup> Eit interessant spørsmål er kva desse konfliktane handlar om. På grunn av omfanget av spørjeundersøkinga har vi ikkje spurt nærmare om dette. I framtidige undersøkingar vil vi prøve å få eit klarare bilete av dette.

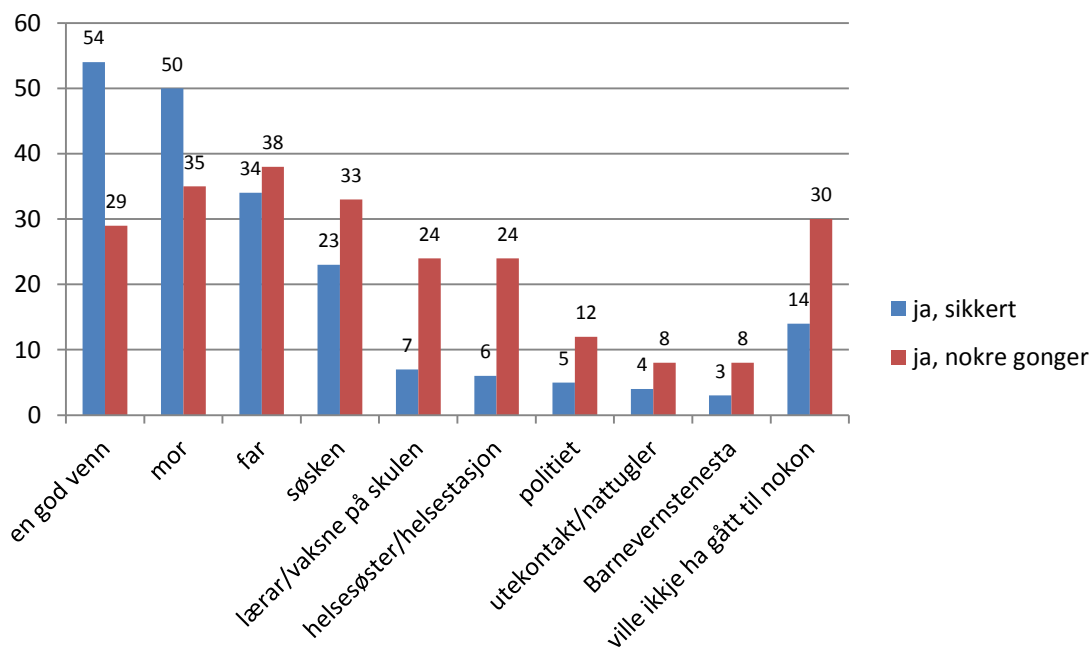
mellom foreldre og ungdommar, der ein følgjer med på og deltek aktivt i kvarandre sine liv. Materialet gir førebels ikkje grunnlag for å konkludere med verken den eine eller andre av desse ulike tolkingane.

### Hjelp i vanskelege livssituasjonar

Vi har sett at mange av elevane oppgir å ha ein del konflikhtar med andre familiemedlemmer.

Konflikhtar kan vere av ein slik type at ungdommane treng nokon andre å vende seg til for å prate om dette. I kva grad er det mogleg for dei å få hjelp dersom dei har det vanskeleg og kjenner seg triste? Kven er det i så fall dei då vender seg til? Vi stilte elevane spørsmålet, «Dersom du har det vanskeleg og kjenner deg utafør og trist, kven ville du snakka med eller søkt hjelp hos?». Elevane kunne svare 1=ja, sikkert, 2=ja, nokre gonger og til eller 3=nei, aldri, i høve ein del alternativ (inkludert andre vaksenpersonar enn foreldra). Figur 22 viser fordelinga av svar frå elevane.

Figur 22: Personar og institusjonar elevane ville ha søkt hjelp hos



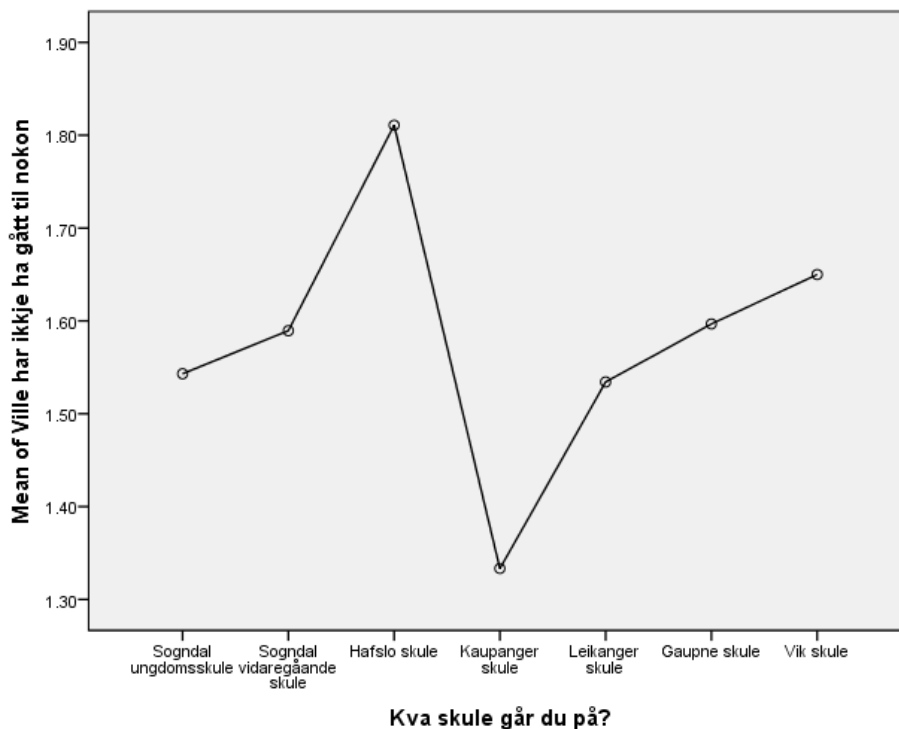
Som vi ser er det ein god venn, mor eller far som er dei viktigaste personane elevane vil oppsøke dersom dei er i ein vanskeleg eller trist livssituasjon. Deretter følgjer lærar/vaksne på skulen og helsesøster/helsestasjon. Det er også viktig å peike på svaralternativet «ville ikkje ha gått til nokon». Her viser det seg at meir enn ein firedel av ungdommane tidvis er aleine med problema sine, eller at dei prøvar å handtere problema sjølv.

Skil vi mellom kjønn på dette spørsmålet finn vi klare forskjellar. Jenter pratar oftare med søsken, ein god venn, utekontakt/nattugler eller politiet. Gutar vender seg noko meir mot far eller barnevernstenesta. Mor, lærar eller andre vaksne på skulen og helsesøster/helsestasjon er nesten

like viktig for jenter og gutar. Alternativet «ville ikkje ha gått til nokon» syner at jenter har signifikant oftare nokon dei (kan) snakke med enn gutar.

Sist, men ikkje minst er det forskjellar mellom skule/ stad når det gjeld tendensen til å svare, «ville ikkje ha gått til nokon». I Kaupanger er det færrest som svarar dette (median = 1.30, ja, sikkert = 3.3 %). På motsett ende av skalaen finn vi Hafslo (median = 1.90, ja, sikkert = 22 %). Kva som ligg bak desse skilnadane er det vanskeleg å seie noko om, men dei kan vere verd å merke seg.

Figur 23: «Ville ikkje ha gått til nokon» på ulike stader



## Samandrag

Studien er eit forsøk på å undersøke rusmiddelbruk med eit breiare og djupare grunnlag enn tidlegare studiar på unge i Sogndal, Vik, Leikanger og Luster. Undersøkinga er nødvendig av fleire grunnar. For det første er rusmiddelbruk framleis lite utforska i Sogn. For det andre opnar studien for å differensiere meir med omsyn til stad (breiddedata som UNGDATA tilbyr ikkje tilstrekkelege sjansar for differensiering). Sist, men ikkje minst er studien viktig med tanke på førebygging på grunn av at han har eit regionspesifikt design. Skular, skulehelseteneste, NAV og politiet bør ha nytte av funna i eit førebyggingsperspektiv.

Dei presenterte resultatata gir eit første innblikk i resultatata frå studien. Generelt viser ikkje dei første beskrivande resultatata påfallande forskjellar frå andre undersøkingar. Nokre konkrete resultat

fortener likevel merksemd. Først og fremst er det slåande (men kanskje ikkje overraskande) skilnader mellom vidaregåande skule og ungdomsskulane med omsyn til bruken av vin, brennevin og rusbrus. Alkoholbruken er signifikant høgare i vidaregåande skule enn i ungdomsskulane. Mellom ungdomsskulane finn vi også skilnader, men desse er ikkje signifikante. Kjønn spelar også ei rolle særleg med omsyn til *typen* alkoholhaldig drykk (rusbrus, øl, brennevin vin), men også i høve sjansen for å bruke reseptmedisin. Jentene har eit dobbelt så høgt forbruk av medisin som gutane. Ein viktig faktor for å forklare rusbruk mellom ungdom er foreldra si utdanning. Barn av foreldre med «berre» ungdomsskule- utdanning eller «anna» utdanning, har høgare sjanse for å nytte rusmidlar enn dei andre. Når elevar oppgir «anna» som foreldra si utdanning, kan det vere usikkerheit, opphav frå andre land enn Noreg, eller avbroten utdanning som ligg bak. Med eit visst atterhald om kva som faktisk ligg i denne kategorien, kan vi ikkje sjå bort frå at vi her ser eit slags «prekariat»- problem, dvs. at desse elevane kjem frå heimar med lite utdanning og svak økonomi.

Sist, men ikkje minst er det eit viktig spørsmål om rusbruk i Sogn og Fjordane fylke er på same, høgare eller lågare nivå i samanlikning med resultat i Noreg elles. Her viser data at rusbruken i Sogn ligg under gjennomsnittet nasjonalt. Dette gjeld både for vidaregåande skule og ungdomsskulane. (tabellen 2.)

Tabellen 2: Gjennomsnitt rusbruk skolen/**RUSiS** og **UNGDATA** totalt

	sigarettar	snus	vasspipe	øl	vin	brennevin/ sprit	rusbrus
Sogndal vidaregåande skule <b>RUSiS</b>	0,63	0,82	0,21	1,21	0,63	1,20	0,99
Vidaregåande skule <b>UNGDATA</b>	0,66	1,01	/	1,35	0,85	1,30	1,33
Sogndal undomsskule	0,06	0,11	0,08	0,25	0,13	0,17	0,24
Hafslo skule	0,15	0,23	0,21	0,23	0,08	0,10	0,21
Kaupanger skule	0,10	0,30	0,03	0,2	0,13	0,17	0,1
Leikanger skule	0,06	0,08	0,04	0,29	0,1	0,16	0,23
Gaupne skule	0,23	0,36	0,03	0,40	0,04	0,30	0,15
Vik skule	0,13	0,24	0,13	0,41	0,16	0,31	0,33
<b>RUSiS<sub>i alt</sub>*</b>	0,29	0,41	0,12	0,62	0,29	0,55	0,49
<b>UNGDATA<sub>i alt</sub>*</b>	0,36	0,52	/	0,96	0,55	0,85	1,04

\*Note: i alt = ungdomsskule og vidaregåande, variablar skala standardisert mot 0

Rusbruk bør som fenomen ikkje bli sett isolert frå andre aspekt ved ungdommane sine psykososiale miljø. Derfor har vi i ein annan viktig del av studien undersøkt frekvens og type av regelbrot. Den mest vanlege typen regelbrot skjer i samband med internettbruk. Mange ungdommar, og kanskje også foreldre, ser truleg ikkje ulovleg fildeling (filmar, musikk, etc.) som ein type (alvorleg) kriminalitet. I fall det er hald i ei slik tru, er det dermed også liten grunn til å tru at denne typen

regelbrot korresponderer med ein høgare tendens til rusmiddelbruk. Moglegvis er andre typar regelbrot viktigare i ein slik samanheng. Meir enn 20 % av elevane har hatt konfliktar med andre i ulike alvorsgrader (mobbing, provokasjonar, slåssing, etc.), eller har skulka skulen. Kjønn og stad spelar inn på kva typar regelbrot som blir utført.

Endeleg har vi sett på dei nære relasjonane til elevane. Mellom anna ønska vi å vite kor ofte elevane hadde konfliktar med personar som står dei nær, og om elevane har nokon å snakke med dersom dei har det vanskeleg. Resultata viser eit velkjent paradoks: dei har dei fleste konfliktane med familiemedlemmer, men familien og gode venner er samstundes veldig viktige for ungdommar viss dei har det vanskeleg og kjenner seg triste. Eit fleirtal av ungdommane har nokon dei kan snakke med om problem og i vanskelege situasjonar. På den andre sida er det viktig å sjå at det er eit betydeleg tal ungdommar som oppgir at dei ikkje ville gå til nokon viss dei er i ein vanskelig situasjon. Her oppstår spørsmålet om kva for strategiar dei då har for å handtere slike problem. Funnet treng ikkje nødvendigvis vere så urovekkande, dersom ungdommen det gjeld har krefter i seg sjølv til å takle vanskane og kanskje kome styrka ut av dei. Men for dei som ikkje har slike ressursar er det viktig at familie, venner, skule og andre institusjonar gjer sitt for å støtte eller hjelpe slik ungdommar.

## Litteratur

- Europeisk overvåkingscenter for narkotika og. 2015. "Europeisk Narkotikarapport. Trend og Utviklinger." Vol.: EMCDDAs.
- Pedersen, Willy. 2014. *Bittersøtt*. Oslo: Universitetsforlaget.
- Vedøy, Tord Finne and Astrid Skretting. 2009. "Ungdom og Rusmidler." Vol. 5. *SIRUS-rapport 5/2009*. SIRUS (Oslo).